



SOCIALSKYDDSS-
G U I D E N
2024

Guide om social trygghet
för personer med
intellektuell eller liknande
funktionsnedsättning

Guiden är en översättning av Sosiaaliturvaopas
2024 utgiven av Kehitysvammaisten Tukiliitto.

SOCIALSKYDDSGUIDEN 2024

Innehåll

Guide om social trygghet för personer med intellektuell funktionsnedsättning

Syftet med den här guiden om social trygghet är att ge information om tjänster och stöd för personer med intellektuell eller liknande funktionsnedsättning och att fungera som hjälp vid ansökningen av dem. Guiden innehåller information och uppgifter som gäller barn och vuxna med intellektuell funktionsnedsättning och deras familjer.

De olika tjänsterna och stödinsatserna presenteras inte i alfabetisk ordning utan de är grupperade enligt temaheter i innehållsförteckningen. Guiden behandlar även de viktigaste lagarna med avseende på rättigheter och tjänster för personer med intellektuell funktionsnedsättning. Därtill ingår anvisningar för hur man ansöker om tjänster och stöd och hur man överklagar beslut.

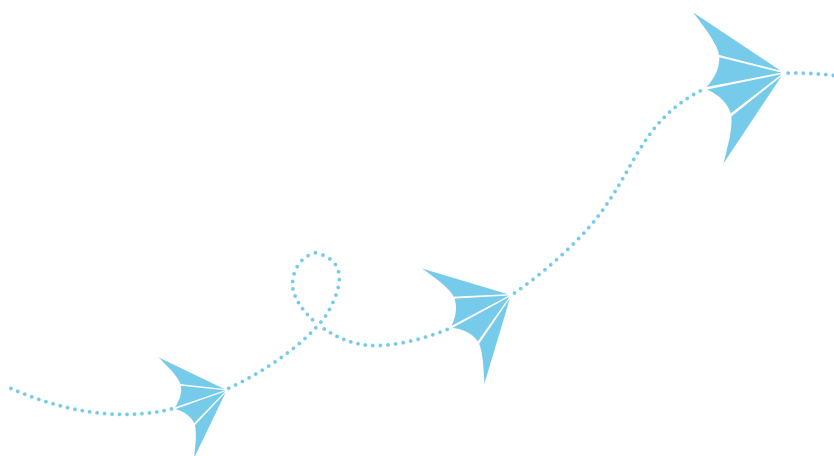
För närvarande är flera lagreformer under arbete. Om och när de genomförs kommer de i hög grad att inverka på rättigheter och tjänster för personer med intellektuell funktionsnedsättning. En revidering av funktionshinderlagstiftningen har planerats redan länge. Tanken är att slå ihop handikappservicelagen och lagen om specialomsorger om utvecklingsstörda. Den nya lagen om funktionshinderservice är planerad att träda i kraft 1.1.2025. Ansvaret för att ordna social- och hälsovården flyttades från och med januari 2023 till de 21 välfärdsområdena och Helsingfors stad. Bestämmelserna för välfärdsområdena gäller även för Helsingfors stad. HUS-sammanslutningen ansvarar för specialsjukvården i Nyland. Kårkulla samkommun upphörde i samband med att välfärdsområdena inledde sin verksamhet. Kårkullas tjänster överfördes till välfärdsområdena och Helsingfors stad.

I guiden används i första hand begreppet personer med intellektuell funktionsnedsättning. Begreppet är synonymt med personer med utvecklingsstörning.

Guiden är en översättning av Sosiaaliturvaopas 2024 utgiven av Kehitysvammaisten Tukiliitto. Guiden är uppdaterad av jurist Tanja Salisma och Saara Kokko. För översättningen står Åsa Öhrman, Linda Rex, Matilda Hemnell och Vanessa Westerlund.

Socialskyddsguiden finns även på webben på adressen www.fduv.fi/socialskyddsguide.

1.	Serviceplanering	3
2.	Funktionshinder- och andra socialvårdstjänster	4
3.	Småbarnspedagogik, skolgång och studier	9
4.	Avlönat arbete	11
5.	Intressebevakning	12
6.	FPA:s förmåner och tjänster	12
7.	Hälsovård	16
8.	Övriga stödformer	16
9.	De viktigaste lagarna och begreppen	17
10.	Ansökan om tjänster	20
11.	Möjligheter att överklaga och påverka	20



1 SERVICE-PLANERING

En mycket viktig del av helheten av tjänster och stödinsatser för personer med intellektuell funktionsnedsättning utgörs av planeringen av tjänster och stöd.

Serviceplaneringen är en process där socialarbetaren tillsammans med klienten, och andra eventuella personer som klienten önskar att medverkar, går igenom klientens livssituation och den hjälp och det stöd han eller hon är i behov av. Planen om tjänsterna, vilken uppkommer som ett slutresultat av processen, skrivs i form av handikappserviceagens serviceplan (som i och med den nya socialvårdslagen också kan kallas för klientplan eller klient- och serviceplan) och specialomsorgslagens specialomsorgsprogram (EHO på finska). Bägge har stor betydelse med avseende på rättsskyddet för en person med funktionsnedsättning och på ett flexibelt samarbete mellan välfärdsområdet och personen med funktionsnedsättning.

Andra planer som ofta görs upp för en person med intellektuell funktionsnedsättning är till exempel en rehabiliteringsplan, som görs upp inom den offentliga hälsovården, en vård- och serviceplan i anslutning till stöd av närstående vård, en individuell plan (IP) för hur undervisningen ska ordnas inom den grundläggande undervisningen och en plan för småbarnspedagogik.

Serviceplan

Av serviceplanen ska framgå de tjänster som personen är i behov av på grund av sin funktionsnedsättning. Av serviceplanen ska också tillräckligt detaljerat framgå omständigheter som hänför sig till personens individuella behov av tjänster och livssituation och som är relevanta när beslutet om tjänsternas innehåll, genomförandemetod och omfattning fattas.

I serviceplanen ska man också bedöma det mest ändamålsenliga sättet att ordna tjänsterna på. Till denna bedömning anknyter även frågan om huruvida tjänsterna är avgiftsbelagda eller avgiftsfria.

De tjänster och stödinsatser som ingår i planen ska personen med funktionsnedsättning separat ansöka om, eftersom enbart en notering i planen inte ännu ger personen rätt att få dessa tjänster. Det är ändå viktigt att framföra behovet av tjänster i serviceplanen, trots att tjänsterna inte genast beviljas. Noteringen är

en gemensamt konstaterad bekräftelse på att det finns ett behov som i ett senare skede ska beaktas. I serviceplanen ska antecknas klientens åsikt om sina tjänster även då klienten och myndigheten inte är av samma åsikt.

Socialvårdens klientlag förpliktar myndigheterna att göra upp en serviceplan, om det inte är fråga om tillfällig rådgivning och handledning eller om det inte i övrigt är uppenbart onödigt att utarbeta en plan.

En person som på grund av sin funktionsnedsättning eventuellt är i behov av tjänster och stödåtgärder har en lagenlig rätt att få en serviceplan utarbetad för honom eller henne. I allmänhet kan välfärdsområdet i detta fall inte vägra att utarbeta en plan.

En person med funktionsnedsättning kan själv be välfärdsområdets funktionshindervisning göra upp en serviceplan. En serviceplan ska göras upp tillsammans med personen och vid behov tillsammans med hans eller hennes närstående.

Utredningen av servicebehovet ska inledas senast den sjunde vardagen efter att klienten tagit kontakt, och serviceplanen ska utarbetas utan omotiverat dröjsmål. Beslut om alla ansökta tjänster och stödinsatser ska i regel fattas inom tre månader sedan ansökan kommit in.

Serviceplanen ses över om den funktionsnedsattas servicebehov eller omständigheter förändras och även annars vid behov.

Enligt socialvårdslagen ska en egen kontaktperson utses för socialvårdsklienten. För en sådan klient kan det också bli aktuellt att fatta ett i socialvårdslagen avsett beslut som tryggar vård och omsorg. Till sin natur påminner beslutet om ett specialomsorgsprogram med samlade beslut om socialservice som klienten är i behov av.

Lagstiftning

- § Lag om service och stöd på grund av handikapp (handikappserviceagen) (380/1987) 3 a §
- § Lag om klientens ställning och rättigheter inom socialvården (socialvårdens klientlag) (812/2000) 7 §
- § Socialvårdslag (1301/2014) 4 kap., bl.a. 39 §, 42 § och 46 §

Specialomsorgsprogram

Specialomsorgsprogrammet är ett dokument med uppgifter om alla de tjänster en person har beviljats med stöd av specialomsorgslagen. I programmet ingår en plan över genomförandet av specialom-

sorgerna och uppgifter om när programmet ska granskas.

Ett individuellt specialomsorgsprogram ska utarbetas för varje person som är i behov av specialomsorger. Enligt specialomsorgslagen ska specialomsorger ges personer som på grund av medfödd eller i utvecklingsåldern erhållen sjukdom, defekt eller skada hämmats eller störts i sin utveckling och som inte med stöd av annan lag kan få de tjänster han eller hon behöver. Uppgörandet av ett specialomsorgsprogram förutsätter ingen diagnos. Det som är avgörande är personens behov av specialomsorger.

Specialomsorgsprogrammet är ett viktigt dokument. I programmet fastställs de individuella tjänster och stödinsatser som en person får i form av specialomsorger och hur dessa ska genomföras.

Dessa kan exempelvis vara arbetsverksamhet, dagverksamhet, stöd för boende, rehabiliterande småbarnspedagogik, morgon- och eftermiddagsverksamhet för skolbarn, korttidsvård/tillfällig vård, rehabiliteringshandledning, stödpersonverksamhet, tjänster vid poliklinik för personer med intellektuell funktionsnedsättning eller tjänster som produceras av rehabiliteringscenter o.s.v. Tjänster som ges i form av specialomsorg och transporter i anslutning till tjänsterna är i regel avgiftsfria.

I specialomsorgsprogrammet ingår inte tjänster som en person har beviljats med stöd av exempelvis handikappserviceagen. Dessa tjänster ska antecknas i serviceplanen och om dem fattar välfärdsområdet separata beslut.

Ett specialomsorgsprogram ska om möjligt uppgöras i samarbete med vederbörande själv och hans eller hennes intressebevakare eller med en anhörig eller annan närstående som deltar i planeringen och genomförandet av tjänsterna samt med sakkunniggruppen för krävande multiprofessionellt stöd. Programmet ska också alltid granskas vid behov.

Ett specialomsorgsprogram kan överklagas hos regionförvaltningsverket.

Lagstiftning

- § Lag angående specialomsorger om utvecklingsstörda (specialomsorgslagen) (519/1977) 1, 34, 36 och 81 a §
- § Förordning angående specialomsorger om utvecklingsstörda (988/1977) 4 §

2 FUNKTIONS- HINDER- OCH ANDRA SOCIAL- VÅRDSTJÄNSTER

Boende

Boendetjänster för personer med funktionsnedsättning kan ordnas i hemmet, i gruppboenden eller på annan plats som är mest lämplig för personen i fråga. Serviceboende kan också ordnas i ett minderårigt barns hem.

Institutionsboende är inte serviceboende och serviceboende kan inte ordnas på en vårdavdelning på en hälsovårdscentral. Det Kehas-program som startade 2010 enligt statsrådet principbeslut om att avveckla institutionsboende för personer med intellektuell funktionsnedsättning tog slut 2020. Arbetet med att utveckla individuella boendeformer är ändå tänkt att fortsätta. Nya beslut om långvarigt boende på institution ska inte längre fattas.

Välståndsområdet ska ordna boende för personer med intellektuell funktionsnedsättning som är i behov av boendetjänster antingen med stöd av handikappservice lagen eller i andra hand med stöd av specialomsorgslagen. Det viktigaste är att boendetjänsterna ordnas med tanke på personens individuella behov och i enlighet med personens intresse. Enligt socialvårdens klientlag (812/2000) och högsta förvaltningsdomstolens rättspraxis ska klientens åsikt och önskemål särskilt beaktas då beslut fattas om hur serviceboende ordnas.

En ändring av lagen om hemkommun (201/1994), som genomfördes 2011, förbättrade möjligheterna för personer med funktionsnedsättning i behov av boendetjänster att välja hemkommun.

Närmare information

- [Statsrådets principbeslut om trygghet av individuellt boende och tjänster för personer med utvecklingsstörning](#)
- [Social- och hälsovårdsministeriets kommuninfo 2/2011: Rätt för personer i behov av långvarig institutionsvård, boendeservice eller familjevård att byta hemkommun och bostadsort](#)

Boende som ordnas med stöd av handikappservice lagen

Till serviceboende hör bostad och tjänster i anslutning till boende som är nödvändiga för att personen ska klara de funktioner som hör till normal livsföring. Serviceboende kan ordnas på många olika sätt och även i personens eget hem med hjälp av olika tjänster, som personlig assistans och hemservice. Tjänster ska ordnas i sådan utsträckning eller under sådana former som motsvarar behoven hos den hjälpbehövande.

Serviceboende är en subjektiv rättighet för en person med grav funktionsnedsättning. Handikappservice lagen förpliktar således välfärdsområdet att ordna serviceboende för en person med grav funktionsnedsättning. Enligt handikappserviceförordningen avses som gravt funktionsnedsatt den som på grund av sin funktionsnedsättning eller sin sjukdom behöver en annan persons hjälp för att klara sina dagliga sysslor.

Man ansöker om serviceboende hos välfärdsområdets funktionshinderservice.

Lagstiftning

- § Lag om service och stöd på grund av handikapp (handikappservice lagen) (380/1987) 8 §
- § Förordning om service och stöd på grund av handikapp (handikappserviceförordningen) (759/1987) 11 §

Boende som ordnas med stöd av specialomsorgslagen

Med stöd av specialomsorgslagen ska service och stöd ordnas för personer med intellektuell funktionsnedsättning om de inte med stöd av någon annan lag får sådan service eller sådant stöd som är tillräckligt och ändamålsenligt för dem.

Specialomsorgslagen garanterar en person med intellektuell funktionsnedsättning sådana individuella tjänster och stödinsatser som han eller hon är i behov av för att reda sig i det dagliga livet både hemma och utanför hemmet. Boendetjänster enligt specialomsorgslagen ordnas av välfärdsområdet och kan även produceras av privata serviceproducenter. Även personer med lindrig intellektuell funktionsnedsättning kan ha rätt till boendetjänster i det fall de är i behov av hjälp och stöd i sitt boende.

Lagstiftning

- § Lag om service och stöd på grund av handikapp (handikappservice lagen) (380/1987) 4 §
- § Lag angående specialomsorger om utvecklingsstörda (specialomsorgslagen) (519/1977) 1 och 2 §

Klientavgifter för boende

Stödtjänster i anslutning till boende, som ordnas med stöd av både handikappservice lagen och specialomsorgslagen, som en person är i behov av för att klara av ett dagligt liv är avgiftsfria.

Den grundläggande principen är att en person med intellektuell funktionsnedsättning själv står för normala kostnader i anslutning till boende, dvs. kostnader för sitt uppehälle. Uppehålle är alla normala utgifter som är oberoende av personens funktionsnedsättning, som hyra, utgifter för mat, tvättmedel, vatten och elektricitet. Välfärdsområdet ska ersätta kostnader för olika slag av tjänster och stödinsatser som en person med funktionsnedsättning är i behov av då boende ordnas.

Högsta förvaltningsdomstolen har i sina beslut HFD:2014:186 och HFD:2015:85 ansett att man för måltidsavgifter i anslutning till boendeservice, förutom avgifter för råvaror, också får inkludera verkliga och rimliga avgifter för tillredning, förvaring och transport. Detta gäller i sådana fall då klienten som en del av specialomsorgen inte får hjälp med att tillreda sina egna måltider.

Serviceavgifter som tagits ut utan grund kan man med en skriftlig ansökan till välfärdsområdets socialservice ansöka om att återbetalas. I motiveringarna till ansökan är det skäl att hänvisa till specialomsorgslagen eller handikappservice lagen och lagen om klientavgifter inom social- och hälsovården dvs. klientavgiftslagen. Enligt klientavgiftslagen är specialomsorg som avses i specialomsorgslagen avgiftsfri med undantag av uppehälle för personer med intellektuell funktionsnedsättning.

Enligt samma lag är specialomsorger i anknytning till serviceboende so Serviceavgifter som tagits ut utan grund kan man med en skriftlig ansökan till välfärdsområdet ansöka om att återbetalas. I motiveringarna till ansökan är det skäl att hänvisa till specialomsorgslagen eller handikappservice lagen och lagen om klientavgifter inom social- och hälsovården dvs. klientavgiftslagen. Enligt klientavgiftslagen är specialomsorg som avses i specialomsorgslagen avgiftsfri med undantag av uppehälle för personer med intellektuell funktionsnedsättning. m beviljas med stöd av handikappservice lagen avgiftsfria. Enligt lagen är det möjligt att retroaktivt för en tid på fem år ansöka om ersättning av utgifterna som felaktigt tagits ut.

För sitt boende kan en person med funktionsnedsättning ansöka om bostadsbidrag eller bostadsbidrag för pensionstagare hos FPA. Enligt 11 § i klientavgiftslagen kan klientavgifter under vissa förutsättningar också sänkas eller inte

alls tas ut. I sista hand kan en persons utkomst tryggas med hjälp av utkomststöd, som är en temporär stödform. Man ansöker om grundläggande utkomststöd hos FPA och om kompletterande och förebyggande utkomststöd hos välfärdsområdets funktionshinderservice.

Lagstiftning

- § Lag om klientavgifter inom social- och hälsovården (klientavgiftslagen) (734/1992) 4 § punkterna 2 och 5, 11 §
- § Lag om verkställighet av skatter och avgifter (706/2007) 10, 20 och 21 §
- § Lag om allmänt bostadsbidrag (938/2014)
- § Lag om bostadsbidrag för pensionstagare (571/2007)
- § Lag om utkomststöd (1412/1997)
- § Högsta förvaltningsdomstolens beslut HFD:2014:186 och HFD:2015:85

Ändringsarbeten i bostaden och anskaffning av redskap och anordningar i bostaden

Skäliga kostnader för ändringsarbeten i en varaktig bostad ersätts om dessa åtgärder är nödvändiga för att personen med funktionsnedsättning ska klara de funktioner som hör till normal livsföring. Även en hyresbostad i ett servicehus kan anses vara en varaktig bostad.

Kostnader som ersätts är bland annat kostnader för planering av ändringsarbeten, avlägsnande av hinder i bostadens närmaste omgivning, breddning av dörrar, byggande av ramper och dylikt. I de fallen nybyggande ger upphov till extra kostnader på grund av en persons funktionsnedsättning eller sjukdom, ska kostnaderna för dessa nödvändiga åtgärder till skäliga delar ersättas.

Kostnader för redskap och anordningar som installeras fast i bostaden ersätts med stöd av handikappservicelagen om personen på grund av sin funktionsnedsättning behöver dem för att klara de funktioner som hör till normal livsföring.

Redskap och anordningar som ersätts är lyftanordningar, larmanordningar eller motsvarande redskap och anordningar som fast installeras i bostaden. Välfärdsområdet kan även utan ersättning ställa redskap och anordningar som hör till bostaden till en gravt funktionsnedsatt persons förfogande.

Ändringsarbeten i bostaden är en subjektiv rättighet för en person med grav funktionsnedsättning. Som gravt funktionsnedsatt anses en person som på grund av funktionsnedsättning eller sjukdom har särskilt svårt att förflytta sig eller i övrigt klara sig på egen hand i sin

varaktiga bostad.

Ansökan lämnas till välfärdsområdets funktionshinderservice. I ansökan är det skäl att påvisa att personen i fråga har en grav funktionsnedsättning och ett nödvändigt behov. Till ansökan ska även fogas en utredning av de ändringsarbeten som ska utföras

Om reparationer som måste göras i bostaden inte ersätts med stöd av handikappservicelagen, kan man ansöka om statligt finansierat reparationsunderstöd hos Finansierings- och utvecklingscentralen för boendet, ARA. Understöd kan beviljas på basis av prövning av varje enskilt projekt för att stödja reparation av bostäder för äldre eller för personer med funktionsnedsättning i syfte att främja deras möjligheter att bo hemma i en bostad som är i permanent användning året om. Av godkända och rimliga reparationskostnader ersätts högst 50 procent eller i undantagsfall högst 70 procent. Närmare information om reparationsunderstöd och om ansökan om stöd fås av ARA.

Lagstiftning

- § Lag om service och stöd på grund av handikapp (handikappservicelagen) (380/1987) 9 § 2 mom.
- § Förordning om service och stöd på grund av handikapp (handikappserviceförordningen) (759/1987) 12-13 §
- § Lag om reparationsunderstöd för bostadsbyggnader och bostäder (1087/2016)
- § Statsrådets förordning om reparationsunderstöd för bostadsbyggnader och bostäder (1373/2016))

Personlig assistans

Med personlig assistans avses nödvändig hjälp som ges en person med grav funktionsnedsättning. Assistansen kan ske i och utanför hemmet i:

- de dagliga sysslorna,
- arbete och studier,
- fritidsaktiviteter,
- samhällelig verksamhet eller
- upprätthållandet av sociala kontakter.

Personlig assistans är en subjektiv rättighet för en person med grav funktionsnedsättning, som på grund av funktionsnedsättningen eller sjukdom är i behov av nödvändig hjälp för att klara av de funktioner som hör till normal livsföring och vars omvårdnad kan tryggas genom öppen vård.

Därutöver krävs att personen med grav funktionsnedsättning har resurser att självdefiniera assistansens innehåll och sätten att ordna den. Förmågan att

själv definiera sitt hjälpbehov förutsätts på grund av att syftet med personlig assistans är att hjälpa personen med grav funktionsnedsättning att göra egna val i fråga om funktionerna som nämns ovan.

Som gravt funktionsnedsatt anses person som till följd av en långvarig eller framskridande funktionsnedsättning eller sjukdom nödvändigt och upprepade gånger behöver en annan persons hjälp för att klara funktioner i de dagliga sysslorna, i arbete och studier, i fritidsaktiviteter, i samhällelig verksamhet och i upprätthållande av sociala kontakter både hemma och utanför hemmet. Behovet av hjälp får inte i främsta hand bero på sjukdomar och funktionsnedsättningar som har samband med normalt åldrande.

Också en person som bor i en boendeenhet ska få personlig assistans i det fall förutsättningarna för beviljande av assistans uppfylls.

En person anses ha tillräckligt med resurser att bedöma sina hjälpbehov om han eller hon inom ramen för sin förmåga att förstå kan formulera och uttrycka sin åsikt om det som assistansen har ansökts för. Då man hör en gravt funktionsnedsatt person kan man vid behov använda tolkning och hjälpmedel och andra metoder för kommunikation.

Även sakkunskapen hos personens närstående och anhöriga kan användas, men definitionen av hjälpbehoven ska inte helt grunda sig på andra personers uppfattningar. Om en person med grav funktionsnedsättning inte kan definiera sina hjälpbehov utan de i huvudsak definieras av en annan person grundar sig behoven av assistans och hjälp primärt på vård, omsorg och tillsyn. I sådana fall ska andra tjänster och stödinsatser inom social- och hälsovården anlitas.

Tillräckligheten av resurser hos personer med intellektuell funktionsnedsättning har bedömts bl.a. i beslut av Högsta förvaltningsdomstolen. Även barn har ansetts kunna ha resurser, som lagen förutsätter, att själva bedöma innehållet i assistansen och sättet att ordna den. Omständigheten att sökanden, i det aktuella fallet, i samband med personlig assistans även behövde övervakas var inte ett hinder för att bevilja hen personlig assistans.

Omfattning. Personlig assistans ska ordnas i de dagliga sysslorna och i arbete och studier i den utsträckning det är nödvändigt för personen med grav funktionsnedsättning. För fritidsaktiviteter, samhällelig verksamhet och upprätthållande av sociala kontakter ska assistans ordnas minst trettio timmar per månad, om inte ett mindre antal timmar räcker till för att svara mot den funktionsnedsatta personens nödvändiga hjälpbehov.

Olika sätt att ordna personlig assistans. Valfärdsområdet kan ordna personlig assistans på många olika sätt. Valfärdsområdet kan ersätta de kostnader som uppkommer för den gravt funktionsnedsatta personen när denna avlönar en assistent. Valfärdsområdet kan också ge personen med grav funktionsnedsättning en serviceedel som täcker kostnaderna för avlöningen av en assistent.

Det tredje alternativet är att valfärdsområdet ordnar personlig assistans med köpta tjänster, inom ramen för sin egen serviceproduktion eller i samarbete med andra valfärdsområden. Valfärdsområdet kommer tillsammans med klienten överens om på vilket sätt assistansen ordnas. Valfärdsområdet ska beakta klientens åsikt och önskemål samt klientens individuella behov av hjälp och livssituation i sin helhet, så som dessa är antecknade i serviceplanen. Valet av hur assistansen ska ordnas får inte leda till att servicen i själva verket inte kan användas, dvs. valfärdsområdet kan inte exempelvis erbjuda arbetsgivarmodellen som det enda alternativet att ordna assistans. Om valfärdsområdet och klienten är av olika åsikt om hur assistansen ska ordnas, ska valfärdsområdet fatta ett separat beslut om sättet att ordna assistans, som kan överklagas av klienten.

Man ansöker om personlig assistans hos valfärdsområdets funktionshinderservice. I serviceplanen är det skäl att lyfta fram behov som kräver personlig assistans.

Lagstiftning och närmare info

- § Lag om service och stöd på grund av handikapp (handikappservicelagen) (380/1987) 8, 8 c och 8 d §
- [Social- och hälsovårdsministeriets kommuninfo 4/2009: Ändringar av handikappservicelagen fr.o.m. 1.9.2009](#) (på finska)
- Rättspraxis angående personlig assistans finns i [THL:s elektroniska Handbok om funktionshinderservice](#)

Färdtjänster

Färdtjänster enligt handikappservicelagen

Enligt handikappservicelagen ska valfärdsområdet ordna skälig färdtjänst med följeslagarservice för en person med grav funktionsnedsättning. Det är fråga om en subjektiv rättighet för personen med grav funktionsnedsättning.

Med färdtjänst avses transporter inom den gravt funktionsnedsatta personens hemkommun eller till närbelägna kommuner. En närkommun kan vara en funk-

tionell närkommun. I den här definitionen måste man beakta behovet av sådana tjänster som inte erbjuds i den kommun där personen är bosatt eller dess grannkommuner. Personen med funktionsnedsättning ska själv få fatta beslut om var han eller hon utträttar ärenden eller utövar fritidsintressen.

Som gravt funktionsnedsatt anses personer som har särskilda svårigheter att röra sig och som på grund av sin funktionsnedsättning eller sin sjukdom inte kan anlita offentliga kollektivtrafikmedlen utan oskäligt stora svårigheter. Med en grav funktionsnedsättning avses inte alltid en fysisk funktionsnedsättning. Gestaltningssvårigheter, beteendestörningar eller rädslor hos personen i fråga kan också vålla honom eller henne stora svårigheter. Följeslagartjänster ordnas om den funktionsnedsatta är i behov av så mycket hjälp att hjälpen av taxibilens chaufför inte är tillräcklig.

Olika sätt att ordna färdtjänst. Färdtjänst ska ordnas på ett sådant sätt att kunden faktiskt kan använda den. Kunden har rätt att få ett överklagbart beslut över sättet att ordna färdtjänsten. Kunden kan enligt sina behov få rätt att till exempel anlita en bekant taxi, åka taxi ensam eller beställa resan direkt av taxiföretagaren eller chauffören. När kunden ansöker om ett sådant sätt att ordna färdtjänst på är det skäl att föra fram de faktorer som hänför sig till funktionsnedsättningen och som gör att ett dylikt sätt att ordna tjänsten är nödvändigt för kunden för att hans eller hennes rätt till färdtjänst ska kunna förverkligas. Det lönar sig att bifoga till exempel ett läkarutlåtande till ansökan.

Omfattning. Färdtjänst ska beviljas för minst 18 enkla fritidsresor i månaden, exempelvis för att utträtta ärenden och utöva fritidsintressen. En person med grav funktionsnedsättning får ersättning för arbets- och studieresor i sin helhet.

Man ansöker om färdtjänst hos valfärdsområdets funktionshinderservice. Behovet bör påvisas med läkarutlåtande eller annan utredning. Vikt fästs också vid personens sociala och fysiska omgivning och man utreder var tjänster, fritidsintressen och dylikt finns att tillgå..

Självrisk. Med stöd av handikappservicelagen kan för färdtjänst som ordnas för personer med grav funktionsnedsättning tas ut en avgift som högst motsvarar den avgift som tas ut i offentlig trafik på orten eller en annan därmed jämförbar skälig avgift.

Lagstiftning

- § Lag om service och stöd på grund av handikapp (handikappservicelagen)

(380/1987) 8 §

- § Förordning om service och stöd på grund av handikapp (handikappserviceförordningen) (759/1987) 4-6 §
- § Förordning om klientavgifter inom social- och hälsovården (912/1992) 6 §

Färdtjänst för erhållande av specialomsorg

En person som får specialomsorgstjänster med stöd av specialomsorgslagen har rätt att avgiftsfritt och utan självriskandelar få transporter som är nödvändiga för att han eller hon ska få tjänsterna.

Valfärdsområdet sköter transporter som är nödvändiga för erhållande av specialomsorger, eller ersätter kostnaderna för transporterna. De avgiftsfria transporterna ska antecknas i personens specialomsorgsprogram.

Transporterna ska ordnas på ett sådant sätt att kunden faktiskt kan använda dem.

Information om skoltransporter och andra transporter i anknytning till studier, se punkterna 3.2 "Skolgång", 3.3 "Morgon- och eftermiddagsverksamhet" och 3.4 "Övriga studier".

Lagstiftning

- § Lag angående specialomsorger om utvecklingsstörda (specialomsorgslagen) (519/1977) 39 §
- § Förordning angående specialomsorger om utvecklingsstörda (specialomsorgsförordningen) (988/1977) 3 §

Kostnader för specialkost

Enligt handikappservicelagen kan en person med funktionsnedsättning få ersättning för extra kostnader för specialkost eller specialnäringspreparat som han eller hon måste använda regelbundet och under en lång tid.

Behovet av specialkost ska framgå av detaljerad medicinsk utredning (en rekommendation av läkare är inte tillräcklig). Primärt ska ersättning för extra kostnader för specialkost tryggas med hjälp av vårdbidrag och sjukförsäkring. Det är fråga om en anslagsbunden stödsats.

Lagstiftning

- § Lag om service och stöd på grund av handikapp (handikappservicelagen) (380/1987) 9 §
- § Förordning om service och stöd på grund av handikapp (handikappserviceförordningen) (759/1987) 19 §

Kostnader för kläder

Enligt handikappservicelagen kan en person med funktionsnedsättning få ersättning för extra klädkostnader som förorsakas av att kläderna på grund av funktionsnedsättningen eller sjukdomen slits snabbare än normalt, eller av att han eller hon på grund av sin funktionsnedsättning inte kan använda konfektionskläder eller vanliga skodon. Vårdsområdet ersätter endast kostnadsskillnaden mellan vanliga kläder och specialkläder. Det är fråga om en anslagsbunden stödinsats.

Lagstiftning

- § Lag om service och stöd på grund av handikapp (handikappservicelagen) (380/1987) 9 §
- § Förordning om service och stöd på grund av handikapp (handikappserviceförordningen) (759/1987) 18 §

Redskap, maskiner och anordningar för att klara av dagliga funktioner samt förbrukningsartiklar som behövs inom hemsjukvård

Med stöd av handikappservicelagen och handikappserviceförordningen kan vårdsområdet betala ersättning för kostnader för redskap, maskiner eller anordningar till en person med funktionsnedsättning som på grund av sin funktionsnedsättning eller sin sjukdom behöver dessa för att kunna förflytta sig, kommunicera eller klara sig hemma eller i sin fritidsverksamhet. Ersättningen är hälften av de skäligen anskaffningskostnaderna.

Det är fråga om en anslagsbunden stödinsats. Ersättningen gäller andra redskap än de som hör till den medicinska rehabiliteringen. Vårdsområdet kan också låna ett redskap, en maskin eller en anordning till en person med funktionsnedsättning.

Redskap och anordningar som hör till den medicinska rehabiliteringen som bekostas av hälsovården är sådana som personen med funktionsnedsättning behöver för att klara av de dagliga bestyren (t.ex. rullstol). Enligt hälso- och sjukvårdslagen kan en person som får vård i hemmet få förbrukningsartiklar (blöjor, vårdartiklar

för diabetiker, förbandsartiklar) avgiftsfritt. Förbrukningsartiklar beviljas på basis av läkarutlåtande.

Se även punkt 2.7 "Understöd för bilanskaffning" och punkt 6.5 "Hjälpmiddel".

Lagstiftning

- § Lag om service och stöd på grund av handikapp (handikappservicelagen) (380/1987) 9 §
- § Förordning om service och stöd på grund av handikapp (handikappserviceförordningen) (759/1987) 17 §
- § Hälso- och sjukvårdslagen (1326/2010) 24 och 25 §

Understöd för bilanskaffning

Med stöd av handikappservicelagen kan vårdsområdet ersätta upp till hälften av de faktiska kostnaderna för ny eller begagnad bil, om bilen är nödvändig för att personen med funktionsnedsättning ska klara de funktioner som hör till normal livsföring. Det är fråga om en anslagsbunden ekonomisk stödinsats som ordnas inom ramen för reserverade anslag i vårdsområdet. Understöd för anskaffning av bil kan också beviljas för transport av ett barn med grav funktionsnedsättning.

En förutsättning för att beviljas understöd för anskaffning av bil är att personens behov med hänsyn till funktionsnedsättningen eller sjukdomen är fortgående (dagligt) eller ofta upprepat.

Ansökan görs hos vårdsområdets funktionshinderservice. Av ansökan ska framgå det dagliga eller ofta upprepade behovet av bil. Eftersom återbäring av bilskatt, ersättning för försäljning av gammal bil eller sannolikt pris och annat eventuellt offentligt stöd för bilen kan avdras av ersättningen, är det skäl att i ansökan utreda också dessa. Beslut kan även ansökas innan bilen anskaffas. Ytterligare uppgifter lämnas av vårdsområdets funktionshinderservice.

Lagstiftning

- § Lag om service och stöd på grund av handikapp (handikappservicelagen) (380/1987) 9 §

Ändringsarbeten i bilen

Med stöd av handikappservicelagen ersätter socialförvaltningen inom ramen för

reserverade anslag totala kostnader för nödvändiga ändringsarbeten som på grund av en funktionsnedsättning utförs i bil av standardmodell (bl.a. körreglage, servomotorer och lyftanordning för rullstol). Ansökan lämnas till vårdsområdet. Upp till hälften av kostnader för tilläggsapparatur som underlättar användningen av bilen kan ersättas. Det här gäller tilläggsapparatur som installerats i fabriken av tillverkaren (t.ex. extra värmare).

Lagstiftning

- § Lag om service och stöd på grund av handikapp (handikappservicelagen) (380/1987) 9 §
- § Förordning om service och stöd på grund av handikapp (handikappserviceförordningen) (759/1987) 17 §

Kortvarig och tillfällig vård

En person med intellektuell funktionsnedsättning har rätt till kortvarig och tillfällig vård (avlastning). Den ordnas i allmänhet med stöd av specialomsorgslagen och anges som specialomsorg. Servicen kan ordnas exempelvis som familjevård i familjevårdarens eller klientens hem, i privata servicehem, som vikariering i klientens hem eller som gruppvikariering på en lämplig plats eller på annat sätt som är lämpligt för klienten. Vid valet av vårdform och vårdplats ska personens önskemål och behov beaktas.

För kortvarig och tillfällig vård kan en klientavgift uppbäras som ersättning för uppehälle, men inte för själva vården. Partiellt uppehälle för barn under 16 år är avgiftsfritt. Om den kortvariga vården av ett barn under 16 år är längre än ett dygn per gång kan en avgift för uppehållet tas ut (HFD:2008:82). Ärenden om kortvarig och tillfällig vård sköts av vårdsområdets funktionshinderservice. Behovet av vård ska nämnas i specialomsorgsprogrammet. Ett omnämnande är ändå inte en förutsättning för att vården ordnas.

Lagstiftning

- § Lag angående specialomsorger om utvecklingsstörda (specialomsorgslagen) (519/1977) 2 § punkterna 6 och 10
- § Lag om klientavgifter inom social- och hälsovården (klientavgiftslagen) (734/1992) 4 § punkt 2
- § Högsta förvaltningsdomstolens beslut HFD:2008:82

Arbets- och dagverksamhet

Enligt specialomsorgslagen ordnas arbetsverksamhet som specialomsorg för personer med intellektuell funktionsnedsättning. Personer som deltar i arbets- och dagverksamheter är inte i ett anställningsförhållande. Förutom pension kan personer som deltar i arbetsverksamhet också få arbetsersättning. Arbetsverksamhet kan också ordnas som öppen arbetsverksamhet (s.k. utlokaliserat arbete), där personen arbetar på en vanlig arbetsplats tillsammans med den övriga arbetsgemenskapen. I sådana fall är det inte heller fråga om lönearbete i ett anställningsförhållande, utan om ett omsorgsförhållande.

Personer med intellektuell funktionsnedsättning som deltar i arbetsverksamhet ersätter i regel själva sina måltider. Valfärdsområdet ersätter kostnader för arbetshandledning och behövliga transporter till arbetsplatsen. Se punkt 4 "Avlönat arbete", om sysselsättning av personer med intellektuell funktionsnedsättning i anställningsförhållande med lön.

Dagverksamhet för personer som är i stort behov av stöd ordnas i arbets- och dagcentraler. Till dagverksamheten hör, enligt handikappservicelagen, verksamhet som ordnas utanför hemmet för att stödja personen med funktionsnedsättning att klara sig självständigt och för att främja sociala kontakter.

Dagverksamhet kan inkludera t.ex. matlagning, motion, diskussioner, utfärder, kreativ verksamhet, träning i sociala färdigheter. Avsikten med dagverksamhet är inte att tillverka produkter eller producera tjänster som kan säljas.

Dagverksamheten ska ordnas så att en person med grav funktionsnedsättning kan delta i verksamheten fem dagar i veckan eller mer sällan, om personen kan delta på deltid eller det finns något annat skäl till det.

Delegationen för boende för personer med utvecklingsstörning (KVANK) har utarbetat kvalitetskriterier för verksamhet som främjar delaktighet och sysselsättning. Syftet är att utveckla tjänster och praxis för arbets- och dagverksamheten.

Lagstiftning

- § Lag om service och stöd på grund av handikapp (handikappservicelagen) (380/1987) 8 b §
- § Lag angående specialomsorger om utvecklingsstörda (specialomsorgslagen) (519/1977) 2 och 39 §
- § Förordning angående specialomsorger om utvecklingsstörda (specialomsorgsförordningen) (988/1977) 3 §

- § Lag om klientavgifter inom social- och hälsovården (klientavgiftslagen) (734/1992) 4 § punkt 2

Stöd för närståendevård

Med närståendevård avses vård av och omsorg om en äldre, person med funktionsnedsättning eller sjuk person som ordnas i hemförhållanden med hjälp av en anhörig eller någon annan som står den vårdbehövande nära. Huvudregeln är att vården sker i den vårdbehövandes eget hem. Valfärdsområdet ansvarar för att ordna stöd för närståendevård. Det är fråga om en anslagsbunden service som ordnas inom ramen för de medel valfärdsområdet har reserverat för närståendevård.

Som närståendevårdare kan verka endast en anhörig till den vårdbehövande eller någon annan person som står den vårdbehövande nära. Med en person som står nära avses exempelvis en sambo eller en sådan nära vän till den vårdbehövande som i praktiken innan ett avtal har ingåtts har tagit del i vården och omsorgen.

Med stöd för närståendevård avses en helhet som omfattar behövliga tjänster för den vårdbehövande, vårdarvode till närståendevårdaren, ledighet och tjänster som stöder närståendevården. Man ansöker om stöd för närståendevård hos valfärdsområdet.

Ett avtal om stöd för närståendevård ska ingås mellan närståendevårdaren och valfärdsområdet. En vård- och serviceplan ska fogas till avtalet.

Vård- och serviceplanen ska göras upp tillsammans med den vårdbehövande och närståendevårdaren. I vård- och serviceplanen ska antecknas omfattningen av och innehållet i den vård som närståendevårdaren ger och andra social- och hälsovårdstjänster som den vårdbehövande behöver. I planen antecknas också omfattningen av och innehållet i socialvårdstjänster som stöder närståendevårdarens uppdrag (t.ex. kortvarig vård, avlastning och hemservice) och hur vården av den vårdbehövande ordnas under vårdarens ledighet eller annan frånvaro.

Vårdarvode. Vårdarvodet bestäms enligt hur bindande och krävande vården är. Vårdarvodet är minst 461,99 euro i månaden (från 1.1. 2024). Under en tung behandlingsfas är vårdarvodet minst 923,99 euro i månaden. En närståendevårdare som sköter en vårdbehövande som regelbundet är borta från hemmet mer än 5-7 timmar per vardag är berättigad till ett

vårdarvode på 461,99 euro om behovet av vård och omsorg är större än ringa. På så sätt kan exempelvis en närståendevårdare till ett barn med grav intellektuell funktionsnedsättning vara berättigad till det lägsta vårdarvodet, trots att barnet tillbringar i medeltal över 7 timmar exempelvis i skola och i eftermiddagsdagverksamhet.

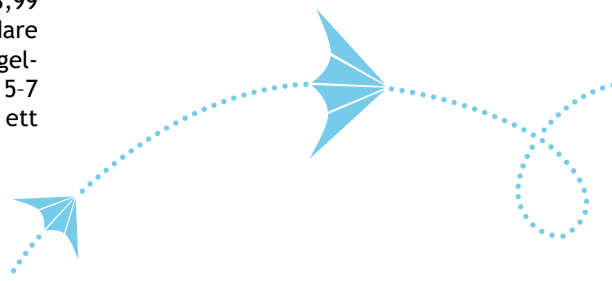
Ledig tid för närståendevårdaren. En närståendevårdare har lagstadgad rätt till minst tre dygn ledig tid per sådan kalendermånad under vilken han eller hon oavbrutet eller med få avbrott varit bunden vid vården dygnet runt eller fortgående varje dag. Vårdaren anses vara bunden vid vården dygnet runt oberoende av om den vårdbehövande regelbundet en liten del av dygnet anlitar social- och hälsovårdstjänster som ordnas utanför hemmet eller får rehabilitering eller undervisning.

Övriga närståendevårdare med vilka valfärdsområdet har ingått avtal om stöd för närståendevård har rätt till minst två dygn ledig tid per kalendermånad. Utöver dessa lagstadgade lediga dagar kan valfärdsområdet bevilja fler lediga dagar och rekreationsledigheter som är kortare än ett dygn för en närståendevårdare vars arbete är bindande och krävande. Lediga dagar och rekreationsledighet minskar inte på vårdarvodets storlek.

Valfärdsområdet ska se till att vården av den vårdbehövande ordnas på ett ändamålsenligt sätt under vårdarens ledighet. För tjänster som valfärdsområdet tillhandahåller en vårdbehövande under närståendevårdarens lediga dagar uppbärs en fast dygnsavgift som är oberoende av serviceanvändarens inkomster. Avgiftens storlek påverkas inte av vilka tjänster som används för att tillhandahålla vård under närståendevårdarens ledighet och inte heller av hur mycket service den vårdbehövande ges under ett dygn. År 2024 uppgår den här avgiften till högst 12,80 euro per dygn.

Lagstiftning och närmare info

- § Lag om stöd för närståendevård (937/2005)
- § Lag om klientavgifter inom social- och hälsovården (734/1992) 6 b §
- [Social- och hälsovårdsministeriets kommuninfo 6/2016: Ändringar i lagstiftningen om närståendevård från och med den 1 juli 2016](#)



Hemservice och annan familjeservice för barnfamiljer enligt socialvårdslagen

Enligt 18 § i socialvårdslagen har barnfamiljer, förutsatt att kraven i paragrafen uppfylls, subjektiv rätt att få nödvändig hemservice som hjälp vid skötsel av barn, för att trygga barnets välfärd. Hemservice tillhandahålls personer som på grund av sjukdom, förlösning, skada eller av någon annan liknande funktionsnedsättande orsak eller i en särskild familje- eller livssituation, behöver hjälp för att klara uppgifter och funktioner som hör till det dagliga livet. För hemservice som ordnas med stöd av socialvårdslagen kan avgifter tas ut enligt klientavgiftslagen och klientavgiftsförordningen.

Andra förebyggande tjänster för barn och familjer som familjearbete, stödpersoner, stödfamiljer och referensgrupp-sverksamhet ska enligt socialvårdslagen tillhandahållas också utan att familjen är klient hos barnskyddet.

Om hemservice eller annan socialservice ordnas som specialomsorg med stöd av specialomsorgslagen är den enligt klientavgiftslagen 4 § 2 mom. i princip avgiftsfri. Klienten har rätt att få socialvårdstjänster ordnade med stöd av den lag som bäst beaktar hans eller hennes intressen, vilket på grund av bland annat klientavgiftsbestämmelser i praktiken alltjämt innebär specialomsorgslagen eller handikappservice-lagen.

Se också punkt 9.4 "Socialvårdslagen", med mer allmän information om socialvårdslagen.

Lagstiftning och närmare info

- § Socialvårdslag (1301/2014)
- § Lag om klientavgifter inom social- och hälsovården (klientavgiftslagen) (734/1992)
- § Förordning om klientavgifter inom social- och hälsovården (klientavgiftsförordningen) (912/1992)
- [Information om den reviderade socialvårdslagen och en tillämpningsguide finns på Social och hälsovårdsministeriets webbplats \(delvis på finska\) och i ministeriets kommuninfo 4/2015: Den nya socialvårdslagen och de andra centrala lagändringarna i anslutning till den.](#)

3 SMÅBARNSPEDAGOGIK, SKOLGÅNG OCH STUDIER

Småbarnspedagogik

Alla barn under skolåldern har en subjektiv rätt till småbarnspedagogik enligt lagen om småbarnspedagogik.

Småbarnspedagogik för barn med funktionsnedsättning eller barn som i övrigt behöver stöd kan ordnas exempelvis på vanligt daghem eller i familjevård, där barnet har två platser eller har en assistent, eller på specialdaghem.

Reformen av lagen om småbarnspedagogik trädde i kraft 1.8.2022. I lagen definieras modellen för trestegsstöd, stödnivåerna och stödformerna samt hur stödet ska genomföras. Enligt modellen för trestegsstöd delas nivåerna av stöd för barnet in i allmänt, intensifierat och särskilt stöd. Behovet av stöd bedöms utifrån barnets individuella stödbehov.

Lagstiftning och närmare info

- § Lag om småbarnspedagogik (540/2018)
- § Statsrådets förordning om småbarnspedagogik (753/2018)
- [Grunderna för planen för småbarnspedagogik](#)

Rehabiliterande småbarnspedagogik för barn med intellektuell funktionsnedsättning under skolåldern

Rehabiliterande småbarnspedagogik för ett barn med intellektuell funktionsnedsättning är det fråga om då barnets småbarnspedagogik primärt ordnas i rehabiliterande syfte. Målet med den särskilda individuella vården och omsorgen av barnet är att främja dess möjligheter att klara av dagliga sysslor. I sådana fall är det fråga om specialomsorg i enlighet med specialomsorgslagen som välfärdsområdet ordnar och inte om småbarnspedagogik som kommunen ordnar i enlighet med lagen om småbarnspedagogik.

Småbarnspedagogiken för barn med intellektuell funktionsnedsättning ska vara avgiftsfri om dagvården/småbarns-

pedagogiken ordnas som specialomsorg med stöd av specialomsorgslagen. Välfärdsområdet som ordnar specialomsorger sköter också transporter som är nödvändiga för att få specialomsorger, eller ersätter kostnaderna för transporterna.

Ansökan. Man ansöker om rehabiliterande småbarnspedagogik hos välfärdsområdets funktionshinderservice. För att säkerställa att dagvården som ges i rehabiliterande syfte för ett barn med intellektuell funktionsnedsättning ordnas som avgiftsfri specialomsorg i enlighet med specialomsorgslagen, ska småbarnspedagogiken antecknas i barnets specialomsorgsprogram. Behovet av dagvård i rehabiliterande syfte motiveras framför allt med läkarutlåtande av vilket uttryckligen framgår vikten av småbarnspedagogikens rehabiliterande syfte. Det är också bra om det av utlåtandet framgår om småbarnspedagogiken i rehabiliterande syfte ska ges som heldagsvård eller om det räcker med exempelvis halvdagsvård.

Lagstiftning

- § Lag angående specialomsorger om utvecklingsstörda (specialomsorgslagen) (519/1977) 2 § och 39 §
- § Förordning angående specialomsorger om utvecklingsstörda (specialomsorgsförordningen) (988/1977) 3 §
- § Lag om klientavgifter inom social- och hälsovården (klientavgiftslagen) (734/1992) 4 § punkt 2

Skolgång

Läroplikt. Ett barn med intellektuell funktionsnedsättning omfattas i allmänhet av förlängd läroplikt. Läroplikten börjar det år som barnet fyller 6 år och fortgår i 11 år. Innan man fattar beslut om förlängd läroplikt för barnet ska barnets vårdnadshavare ges möjlighet att bli hörd. Den allmänna läroplikten utvidgades till 18 år från och med 1.8.2021.

I lagen om grundläggande utbildning finns ett trestegsstödsystem för inläring och skolgång. Stödet delas in i allmänt stöd, intensifierat stöd och särskilt stöd. För elever som är i behov av regelbundet och mer omfattande stöd fattas ett beslut om särskilt stöd.

Principen om närskola. Särskilt stöd bör i huvudsak ordnas i samband med den övriga undervisningen. Utgångspunkten för en elev som är i behov av särskilt stöd bör således vara att eleven i enlighet med lagen om grundläggande undervisning anvisas en skolplats i en närskola. Om un-

dervisning inte kan ordnas i grupper för allmän undervisning kan undervisningen med beaktande av elevens bästa ordnas i specialklass eller specialskola.

I beslutet om särskilt stöd bestäms elevens huvudsakliga undervisningsgrupp, eventuella tolk- och biträdestjänster och andra tjänster som eleven behöver (exempelvis särskilda hjälpmedel som krävs för att eleven ska kunna delta i undervisningen), och vid behov undantagsarrangemang i undervisningen (exempelvis individuell läroplan i något visst undervisningsämne). Innan beslut om särskilt stöd fattas ska utbildningsanordnaren höra eleven och hans eller hennes vårdnadshavare.

Dessutom ska utbildningsanordnaren få en utredning om elevens framsteg vid inlärningen av dem som ansvarar för elevens undervisning. Därtill ska en utredning göras om det intensifierade stöd eleven fått och om helhetsituationen för honom eller henne. Utredningen görs som ett yrkesövergripande samarbete tillsammans med elevvården. Utifrån dessa uppgifter ska utbildningsanordnaren bedöma behovet av särskilt stöd (pedagogisk utredning).

Ett beslut om särskilt stöd ges alltid skriftligen och beslutet kan överklagas hos regionförvaltningsverket. Beslutet granskas åtminstone efter andra årsklassen och före övergången till sjunde årsklassen. Om det sker förändringar i elevens behov av stöd ska granskningen av beslutet ske flexibelt även under andra tidpunkter.

För alla elever som får särskilt stöd gör man upp en individuell plan för hur undervisningen ska ordnas (IP). Planen ska utarbetas av flera av elevens lärare och i samarbete med eleven, vårdnadshavaren och en yrkesövergripande elevvårdsgrupp. IP är inte ett förvaltningsmässigt beslut som kan överklagas.

Lagstiftning och närmare info

- § Lag om grundläggande utbildning (628/1998)
- [Grunderna för läroplanen för den grundläggande utbildningen 2014](#)

Förskoleundervisning

Ett barn ska delta i förskoleundervisning ett år innan läroplikten börjar. Barn som omfattas av förlängd läroplikt har, till skillnad från andra barn, rätt till förskoleundervisning det år barnet fyller:

- 5 år, varvid förskoleundervisningen fortfarande är frivillig för eleven.
- 6 år och läroplikten börjar. Delta-gående i förskoleundervisningen är då obligatoriskt.

- eller 7 år om inledningen av elevens grundläggande undervisning har uppskjutits.

Förskoleundervisningen är avgiftsfri och den kan ordnas i skola, på daghem eller annan lämplig plats på ett sådant sätt att resorna är så korta och trygga som möjligt. Barn har utöver rätten till förskoleundervisning även rätt till kompletterande småbarnspedagogik.

Om det för barnet ordnas småbarnspedagogik ska den tid som används för förskoleundervisning beaktas i klientavgiften. Ett barn som är i behov av särskilt stöd och som får förskoleundervisning har i regel rätt till avgiftsfri färdtjänst.

Lagstiftning

- § Lag om grundläggande utbildning (628/1998)
- § Lag om småbarnspedagogik (540/2018) 1 och 12 §

Assistanstjänster

Skolgångsbiträden. Med stöd av lagen om grundläggande utbildning har elever med funktionsnedsättning och andra elever i behov av särskilt stöd rätt att avgiftsfritt få bland annat sådana tolk- och biträdestjänster som är förutsättningar för att de ska kunna delta i undervisningen.

Skolväsendet beviljar vid behov ett barn med funktionsnedsättning tjänster av skolgångsbiträde. Ibland kan hjälpen av ett skolgångsbiträde för en undervisningsgrupp, i stället för ett personligt skolgångsbiträde, vara tillräcklig med avseende på barnets behov. Då man gör en pedagogisk utvärdering eller bedömning för barnet utvärderas också behovet av biträdestjänster. I beslutet om särskilt stöd ska bland annat nämnas vilka eventuella biträdestjänster eleven ska få. Ett skilt förvaltningsbeslut kan även fattas för biträdestjänsterna (t.ex. en elev med intensifierat stöd). Till motiveringarna är det skäl att foga ett läkarutlåtande.

Lagstiftning

- § Lag om grundläggande utbildning (628/1998) 31 §

Skolresor

En elev i grundläggande utbildning som har längre än fem kilometer till skolan har rätt till avgiftsfri skolskjuts. Rätt till avgiftsfri skolskjuts eller ett tillräckligt understöd för transport av eleven gäller också när skolvägen med beaktande av elevens ålder eller andra omständigheter är alltför svår, ansträngande eller farlig.

Elevens dagliga skolresa får med väntetider inberäknade ta högst två och en halv timme i anspråk. Om eleven när läsåret börjar har fyllt 13 år, får skolresan ta högst tre timmar i anspråk.

En elev i förskoleundervisning har motsvarande rätt till avgiftsfri transport hemifrån direkt till förskoleundervisningen eller från dagvården till förskoleundervisningen och från förskoleundervisningen hem eller till dagvården.

Lagstiftning

- § Lag om grundläggande utbildning (628/1998) 32 §

Morgon- och eftermiddagsverksamhet

Morgon- och eftermiddagsverksamhet för skolelever beror på kommunen. Kommunen kan med stöd av lagen om grundläggande utbildning ordna eller anskaffa morgon- och eftermiddagsverksamhet. Om kommunen ordnar eller anskaffar morgon- och eftermiddagsverksamhet ska verksamheten erbjudas elever i första och andra årskursen i de skolor som verkar i kommunen. Verksamheten är också avsedd för elever i behov av särskilt stöd i övriga årskurser i den utsträckning kommunen beslutar om.

Avgifter. Kommunen kan ta ut en månadsavgift för morgon- och eftermiddagsverksamhet. Kommunen fattar beslut om avgiftens storlek som får vara högst 120 euro i de fall verksamheten ordnas tre timmar om dagen och högst 160 euro i de fall verksamheten ordnas fyra timmar om dagen. Verksamheten kan ordnas i större utsträckning än tre eller fyra timmar om dagen och för de överstigande timmarna kan kommunen ta ut separat avgift.

Transporter. Man ska sträva efter att ordna morgon- och eftermiddagsverksamheten på ett sådant sätt att de barn som deltar i verksamheten och som har rätt till avgiftsfri skolskjuts har möjlighet att utöva denna rätt. Utbildningsstyrelsen har godkänt grunderna för morgon- och eftermiddagsverksamheten, enligt vilka verksamheten ska ordnas. Där konstateras bland annat att morgon- och eftermiddagsverksamhet för elever som är i behov av särskilt stöd om möjligt ska ordnas i anknytning till annan morgon- och eftermiddagsverksamhet.

Lagstiftning och närmare info

- § Lag om grundläggande utbildning (628/1998) 8 a kap.
- [Grunderna för morgon- och eftermiddagsverksamheten inom grundläggande utbildningen 2011](#)

Morgon- och eftermiddagsverksamhet för skolelever med intellektuell funktionsnedsättning

På grund av att morgon- och eftermiddagsverksamhet ordnas för alla elever i första och andra årskursen är det befogat att utgå från att en stor del av eleverna är i behov av verksamheten på grund av sin ålder. Äldre elever är för sin del i behov av verksamheten uttryckligen på grund av särskilda behov. Därför ska morgon- och eftermiddagsverksamhet för elever med intellektuell funktionsnedsättning åtminstone från 9 år och uppåt ordnas av välfärdsområdet som specialomsorg för de elever som behöver den.

Morgon- och eftermiddagsverksamheten ska vara avgiftsfri på grund av att det är fråga om partiellt uppehälle för barn med intellektuell funktionsnedsättning under 16 år. Välfärdsområdet ska också sköta om transporter, som är nödvändiga för erhållande av specialomsorger, eller ersätta kostnaderna för transporter. Då ett barn med intellektuell funktionsnedsättning behöver morgon- och eftermiddagsverksamhet på grund av funktionsnedsättningen, ska behovet nämnas i specialomsorgsprogrammet. Ansökan görs hos välfärdsområdets funktionshinderservice.

Lagstiftning

- § Lag angående specialomsorger om utvecklingsstörda (specialomsorgslagen) (519/1977) 2 § och 39 §
- § Förordning angående specialomsorger om utvecklingsstörda (specialomsorgs förordningen) (988/1977) 3 §
- § Lagen om klientavgifter inom social- och hälsovården (klientavgiftslagen) (734/1992) 4 § punkt 2

Övriga studier

Den allmänna läroplikten utvidgades till 18 år från och med 1.8.2021. Läroplikten med medföljande rättigheter berör även unga med intellektuell funktionsnedsättning. Efter grundskolan kan man exempelvis ansöka om att studera för en grundläggande yrkesutbildning, en

förberedande utbildning eller en av folkhögskolornas utbildningar för läropliktiga inom den fria bildningen. Grundläggande yrkesutbildning ges antingen vid allmän yrkesläroanstalt eller vid specialyrkesläroanstalt.

Förberedande utbildningar är utbildning som förbereder för arbete och ett självständigt liv (TELMA) och utbildning som handleder för examensutbildning (HUX).

Våren 2024 är ansökningstiden 20.2-19.3.2024. Till yrkesinriktad utbildning kan man också söka via den kontinuerliga ansökan flexibelt under hela året.

I lagen om yrkesutbildning ingår bestämmelser om bland annat rätten till särskilt stöd eller krävande särskilt stöd för studerande med funktionsnedsättningar. Utbildningsanordnaren ska i den personliga utvecklingsplanen för kunnandet (PUK) föra in innehållet i det särskilda stöd eller krävande särskilda stöd som tillhandahålls en studerande, eventuell anpassning av bedömningen av kunnandet och avvikelse från kraven på yrkesskicklighet eller målen för kunnandet. Ändring i utbildningsanordnarens beslut söks hos regionförvaltningsverket.

Stödtjänster. Studerande som får särskilt stöd eller krävande särskilt stöd har rätt att få sådana assistenttjänster och särskilda hjälpmedel som är en förutsättning för att de ska kunna delta i undervisningen. Utbildningsanordnaren har ansvar för att ordna stödtjänsterna. Studerande som får krävande särskilt stöd kan, om de är inkvarterade, erbjudas behövliga hemresor varje vecka och helpension på internatboende eller på något annat inkvarteringsställe. Ändring i utbildningsanordnarens beslut om sådana studiesociala förmåner söks hos förvaltningsdomstolen.

Elevers välfärdsområde kan även vid behov ordna assistenttjänster för studier med stöd av handikappservice-lagen. Även tjänster som studerande med funktionsnedsättning är i behov av i annat än sina studier, som personlig assistans och färdtjänster, ska sökas hos välfärdsområdets funktionshinderservice.

Resor. Läropliktiga studerande som deltar i avgiftsfri utbildning beviljas avgiftsfritt skolresestöd på andra grunder än övriga studeranden. Läropliktiga studerande kan beviljas skolresestöd från FPA endast om skolvägens resa är minst 7 km i en riktning och resdagarna är minst 10 per kalendermånad. Studerande som inte har rätt till avgiftsfri utbildning kan få skolresestöd om skolvägens resa är minst 10 km i en riktning, resdagarna är minst 10 i månaden och resornas kostnader överstiger 27 euro för beviljandet av en halvmånad eller över 54 euro när resorna

beviljas för hela månaden. Utöver studerande som de tar i grundläggande yrkesutbildning kan även studerande som deltar i förberedande utbildningar (TELMA och HUX) få stöd för skolresor. Välfärdsområdet kan även ordna skoltransport med stöd av 8 § i handikappservice-lagen och 4-6 § i handikappserviceförordningen. Se punkt 2.3 Färdtjänster.

Lagstiftning och närmare info

- § Lag om yrkesutbildning (531/2017)
- § Lag om stöd för skolresor för studerande i gymnasier och yrkesläroanstalter (48/1997)
- § Lag om service och stöd på grund av handikapp (380/1987)
- www.studieinfo.fi
- www.kela.fi/skolresestod

4 AVLÖNAT ARBETE

Enligt Finlands grundlag ska det allmänna främja sysselsättningen och verka för att alla tillförsäkras rätt till arbete. Detta gäller på ett likvärdigt sätt även personer med intellektuell funktionsnedsättning. Sysselsättningen av personer med intellektuell funktionsnedsättning i avlönat arbete kan främjas på många olika sätt, exempelvis med välfärdsområdets arbetsträningstjänster och med tjänster och stödinsatser som beviljas av arbetskrafts- och näringsbyråerna.

Enligt specialomsorgslagen 35 § 2 mom. ska för den som är i behov av specialomsorger om möjligt även ordnas arbetsträning. Arbetsträning innebär att en arbetssökande/ arbetstagare som stöd har en arbeidskonsulent (eller stödperson med annan titel) som handleder, stödjer och ger råd vid sysselsättningen i avlönat arbete. Arbetsträningen fortgår enligt behov under hela anställningsförhållandet. Arbetsträning kan erbjudas av ett verksamhetscenter eller någon annan enhet som producerar funktionshinder-tjänster. Arbetsträningstjänster är inte subjektiva rättigheter.

Att utföra förtjänstarbete vid sidan av pensionen är möjligt om arbetsinkomsten är högst 976,59 euro i månaden före skatt (brutto).

Att lämna invalid- och sjukpension vilande blir aktuellt då pensionstagarens arbetsinkomster överstiger 976,59 euro i månaden. Förvärvsinkomstgränsen är bunden till folkpensionsindex, vilket

innebär att gränsen justeras årligen.

En invalid- och sjukpension kan lämnas vilande utan avbrott i minst tre månader och i högst två år. Antalet gånger en pension lämnas vilande är inte begränsat. Om pensionen har varit vilande ska den betalas i minst en månad innan den på nytt kan lämnas vilande. FPA ska alltid meddelas om de perioder man arbetar.

Den som fått vårdbidrag för pensions-tagare omedelbart innan invalid- och sjukpensionen lämnats vilande, kan beviljas handikappbidrag till högsta belopp (492,71 euro/mån) för den tid som utbetalning av pensionerna varit avbruten. Den som fått bostadsbidrag omedelbart innan invalid- och sjukpensionen lämnats vilande, ska även i fortsättningen få bidraget så länge som villkoren för bidraget är uppfyllda, även om invalid- eller sjukpensionen inte betalas så länge pensionen är vilande.

Detta sker med stöd av lagen om främjande av sjukpensionärers återgång i arbete, vars giltighetstid är förlängd till 31.12.2024. Denna lag tillämpas förutom på invalid- och sjukpensioner också på beviljade garantipensioner.

Enligt lagen om offentlig arbetskrafts- och företagservice kan arbetskrafts- och näringsbyråerna bevilja arbetsgivare lönesubvention och stöd för specialarrangemang på arbetsplatsen för att främja en arbetslös person med intellektuell funktionsnedsättning att sysselsättas i avlönat arbete.

Ungdomsgarantin gäller även unga personer med intellektuell funktionsnedsättning. Ungdomsgarantin förutsätter att alla unga under 25 år och unga arbetslösa personer mellan 25 och 29 år som utexaminerats inom ett år, erbjuds service eller åtgärder som bäst passar deras livssituation senast inom tre månader från det att arbetssökningen börjar. Man strävar efter att förbättra de ungas förutsättningar att sysselsättas genom exempelvis utbildning, arbetsprövning, lönesubventionerat arbete eller rehabilitering.

Enligt diskrimineringslagen får ingen diskrimineras i arbetslivet på grund av funktionsnedsättning. Arbetsgivaren ska vid behov vidta skäliga åtgärder (anpassningar) för att en person med funktionsnedsättning ska få tillträde till arbete och för att denne ska klara av sitt arbete och kunna avancera i arbetslivet.

På arbete i anställningsförhållande som utförs av en person med intellektuell funktionsnedsättning tillämpas arbetsavtalslagen och annan arbetslagstiftning som lagen om kollektivavtal, arbetstidslagen, semesterlagen, arbetsskyddslagen och lagen om företagshälsovård. Den lön som betalas för arbete i anställningsförhållande och andra villkor som gäller arbetet ska följa arbetslagstiftningen och det kollektivavtal som gäller för arbetet i fråga.

Se punkt 2.10 om arbets- och dagverksamhet som enligt specialomsorgslagen ordnas för personer med intellektuell funktionsnedsättning.

Lagstiftning

- § Lag angående specialomsorger om utvecklingsstörda (519/1977) 35 § 2 mom.
- § Lag om främjande av sjukpensionärers återgång i arbete (738/2009)
- § Lagen om offentlig arbetskrafts och företagservice (916/2012)
- § Statsrådets förordning om offentlig arbetskrafts- och företagservice (1073/2012)
- § Diskrimineringslag (1325/2014)
- § Arbetsavtalslag (55/2001)

5 INTRESSEBEVAKNING

Förordnandet av en intressebevakare kan i allmänhet komma i fråga i de fall en myndig (över 18 år) person inte själv kan bevaka sina intressen eller sköta sig själv och skötseln av egna angelägenheter. En intressebevakare kan också få i uppdrag att sköta en enskild angelägenhet som att sälja en fastighet eller att förrätta arvsskiftet på huvudmannens vägnar.

Lagen syftar till att i så liten utsträckning som möjligt begränsa personens egen frihet att verka. Intressebevakare ska utses endast i sådana fall det finns ärenden som kräver åtgärder och skötsel, och då det är nödvändigt för att trygga en persons intressen. En intellektuell funktionsnedsättning i sig är ändå inte en grund för ett förordnande av intressebevakare.

Det avgörande är på vilket sätt funktionsnedsättningen eller sjukdomen inverkar på personens omdömesförmåga och förmåga att fatta beslut. I sådana fall då exempelvis anhöriga tillsammans med personen med funktionsnedsättning kan sköta angelägenheter och det gäller små ärenden finns det nödvändigtvis inte behov av en intressebevakare.

Till intressebevakare kan utses en person som är lämplig för uppdraget och som ger sitt samtycke till att verka som intressebevakare och som har färdigheter och erfarenhet att verka som intressebevakare.

En allmän intressebevakare eller den hjälpbehövandes mor, far, äkta maka eller annan närstående person kan fungera

som intressebevakare. Intressebevakaren företräder sin huvudman, värnar om dennas intressen och representerar denna i ärenden som hör till intressebevakaren. Intressebevakaren ska föra bok över sin huvudmans tillgångar och skulder och årligen ge in en redovisning till magistraten om skötseln av egendomen.

Intressebevakaren representerar sin huvudman i ekonomiska frågor, exempelvis vid betalning av räkningar. Till uppgifterna hör att bevaka att huvudmannens egendom inte förvaltas mot dennas intressen. För huvudmannen ska ordnas ändamålsenlig vård, omsorg och rehabilitering och till hans eller hennes förfogande ska lämnas så mycket dispositionsmedel som med beaktande av hans eller hennes behov och övriga omständigheter kan anses skäligt. Huvudmannen har alltid rätt att bestämma hur han eller hon använder sin lön. Medlen ska användas för huvudmannens bästa och för att förbättra dennas livskvalitet. Intressebevakaren ska i regel höra huvudmannens åsikt innan beslut fattas.

En intressebevakare kan också förordnas att representera sin huvudman i ärenden som rör huvudmannen och vilkas innebörd huvudmannen inte själv förstår. Intressebevakarens uppgifter framgår av det beslutet som Myndigheten för digitalisering och befolkningsdata (DVV), dess företrädare magistraten eller tingsrätten fattat.

Myndigheten för digitalisering och befolkningsdata är förmyndarmyndigheten som ger råd och handledning i frågor om intressebevakning.

Lagstiftning och närmare info

- § Lag om förmyndarverksamhet (442/1999)
- www.dvv.fi/formyndarskap

6 FPA:S FÖRMÅNER OCH TJÄNSTER

FPA:s handikappförmåner

Folkpensionsanstaltens (FPA) handikappförmåner är handikappbidrag för barn under 16 år, handikappbidrag för person

över 16 år och vårdbidrag för pensionsstagare.

Handikappbidragen och vårdbidraget som beviljas tills vidare eller för viss tid varierar bl.a. beroende på personens behov (grundbelopp, förhöjt belopp och högsta belopp). Handikappförmånerna är skattefria och är inte beroende av den sökandes eller hans eller hennes familjs inkomster eller förmögenhet. Man ansöker om handikappförmåner hos FPA.

Lagstiftning och närmare info

- § Lag om handikappförmåner (570/2007)
- www.fpa.fi

Handikappbidrag för barn under 16 år

Om ett sjukt eller funktionsnedsatt barn, som är bosatt i Finland, vårdas hemma kan föräldrarna ansöka om handikappbidrag för personer under 16 år.

Handikappbidraget är avsett för situationer då omvårdnaden och rehabiliteringen i anslutning till barnets sjukdom, funktionsnedsättning eller skada i minst sex månader innebär större belastning och bundenhet än vad som är vanligt jämfört med andra barn i samma ålder.

Handikappbidraget för barn kan beviljas för viss tid eller tills barnet fyller 16 år. FPA avgör ärendet enligt hur konstant behovet av särskild vård och rehabilitering är. Då man ansöker om bidrag är det skäl att noggrant utreda barnets dagliga hjälpbehov. I lagen om handikappförmåner föreskrivs dessutom om sådana särskilda kostnader som sjukdomen eller skadan medför och som FPA ska beakta då nivån på bidraget fastställs.

Handikappbidraget är indelat i tre kategorier. År 2024 är beloppen för barn under 16 år:

- Handikappbidrag 108,89 euro/mån
- Handikappbidrag, förhöjt belopp 254,10 euro/mån
- Handikappbidrag, högsta belopp 492,71 euro/mån

Handikappbidrag för person över 16 år

Handikappbidrag kan beviljas 16 år fyllda personer med funktionsnedsättning vars funktionsförmåga på grund av sjukdom, funktionsnedsättning eller skada bedöms vara nedsatt utan avbrott i minst ett år. Dessutom krävs att personens sjukdom eller skada ger upphov till olägenhet, behov av hjälp, handledning och tillsyn.

För att handikappbidrag ska beviljas förutsätts inte längre särskilda kostnader

men de kan ha en höjande effekt på nivån på bidraget.

Bidraget ska underlätta personens möjligheter att klara sig i vardagen, i arbetslivet och i studierna och ersätta extra kostnader som funktionsnedsättningen medför. Bidrag betalas inte till en person som får ålderspension, full sjuk- eller invalidpension eller rehabiliteringsstöd (tidsbunden sjuk- eller invalidpension).

Handikappbidraget är indelat i tre kategorier. År 2024 är beloppen för personer över 16 år:

- Handikappbidrag 108,89 euro/mån
- Handikappbidrag, förhöjt belopp 254,10 euro/mån
- Handikappbidrag, högsta belopp 492,71 euro/mån

Vårdbidrag för pensionstagare

Syftet med vårdbidraget är att stödja en pensionstagare som har en långvarig sjukdom eller funktionsnedsättning att klara sig i vardagen och att kunna upprätthålla sin funktionsförmåga och skaffa rehabilitering och vård.

Vårdbidraget kan betalas till en person som är över 16 år och som får t.ex. ålderspension, sjuk- eller invalidpension, garantipension eller rehabiliteringsstöd (tidsbunden sjuk- eller invalidpension). För att få vårdbidrag krävs att personens funktionsförmåga bedöms vara nedsatt p.g.a. sjukdom, funktionsnedsättning eller skada utan avbrott minst ett år.

Beviljande av vårdbidrag för pensionsstagare kräver dessutom alltid behov av hjälp eller handledning och tillsyn. Särskilda kostnader kan ha en höjande effekt på nivån på bidraget enligt bestämmelser i lagen.

Vårdbidrag för pensionstagare är indelat i tre grupper. År 2024 är beloppen:

- Vårdbidrag 83,34 euro/mån
- Vårdbidrag, förhöjt belopp 181,56 euro/mån
- Vårdbidrag, högsta beloppet 383,92 euro/mån

Specialvårdspenning för föräldrar till sjukt barn

En förälder eller en person som vårdar barnet som en förälder, kan ha rätt att få kortvarig eller tillfällig ersättning för inkomstbortfall då de deltar i vården eller rehabiliteringen av sitt gravt sjuka eller

funktionsnedsatta barn som är under 16 år.

Specialvårdspenning utbetalas för vård eller rehabilitering på sjukhus, på sjukhuspoliklinik, för hemvård då vården i hemmet anknyter till dessa. Om en läkare anser att det är nödvändigt kan penningen även betalas för föräldrarnas som är i beredskap hemma under barnets försöksperiod i skola eller dagvård. Specialvårdspenning kan också utbetalas för deltagande i rehabiliterings- eller anpassningskurs. Penningen utbetalas för samma tid till bägge föräldrarna om läkare anser det nödvändigt att båda deltar i vården eller rehabiliteringen (gäller endast terminalvård för hemvårdens del).

Specialvårdspenning betalas för högst 60 vardagar per barn för vård på enhet som är på specialsjukvårdsnivå och för tid på en rehabiliteringskurs. För tiden för hemvård och föräldrarnas beredskap kan penningen betalas för ytterligare högst 60 vardagar, eller om det föreligger särskilda vårdbehov för högst 90 vardagar. Tiden kan därutöver ännu förlängas av särskilt vägande medicinska skäl, om vården av sjukdomen förutsätter att en förälder är närvarande utan avbrott eller om sjukdomen oväntat förvärras och därför kräver att en förälder är närvarande eller i beredskap.

Specialvårdspenning kan sökas fyra månader retroaktivt. Till ansökan ska fogas läkarintyg D av vilket framgår att deltagande i vården av barnet har varit nödvändigt. Föräldrar som har tagit del av rehabiliterings- eller anpassningskurs ska till ansökan foga ett intyg av kursarrangören.

Specialvårdspenningens belopp fastställs enligt årsinkomsten. FPA verkställer förskottsinnehållning på beloppet. Den förälder som får specialvårdspenning kan inte samtidigt få arbetslöshetsdagpenning eller arbetsmarknadsstöd. Också hemmamammor och -pappor, studerande och andra med självständigt arbete kan få specialvårdspenning. Om den sökande inte har tillräckliga inkomster för fastställande av dagpenning, får han eller hon specialvårdspenning till ett belopp av 31,99 euro per dag.

När FPA betalar rehabiliteringspenning till sökanden för rehabiliteringstiden, betalas specialvårdspenning endast för rehabiliteringspenningens självrisktid. Specialvårdspenning betalas inte om sökanden under vårdperioden har löneinkomster eller får dagpenning från FPA såsom särskild graviditetsspenning, föräldrapenning eller sjukdagpenning.

Lagstiftning och närmare info

- § Sjukförsäkringslag (1224/2004)
- www.fpa.fi

Rehabiliteringspenning

Rehabiliteringspenning kan utbetalas till rehabiliteringsklientens föräldrar under den tid anpassningsträning och familjerehabiliteringskurser pågår. Nödvändigheten av anhörigs eller närståendes deltagande i rehabiliteringen ska motiveras i rehabiliteringsplanen. Rehabiliteringspenning ansöks hos FPA och ett intyg av kursarrangör ska bifogas.

Självrisktiden är separat fastställd för varje rehabilitering. Självrisktiden för exempelvis en anpassningsträning eller familjerehabiliteringskurs på högst 12 vardagar är kursens begynnelse- och avslutningsdag. Rehabiliteringspenningens storlek bestäms enligt årsinkomst.

Rehabiliteringspenningen är skattepliktig inkomst. Minimibeloppet på full rehabiliteringspenning är 31,99 euro per vardag. För rehabiliteringspenningens självriskdag kan föräldern få specialvårdspenning som kompensation för inkomstbortfall.

Lagstiftning och närmare info

- § Lag om Folkpensionsanstaltens rehabiliteringsförmåner och rehabiliteringspenningförmåner (566/2005)
- www.fpa.fi/rehabiliteringspenning

Rehabiliteringspenning för unga

Ungdomar i åldern 16-19 år har rätt till rehabiliteringspenning, om deras arbets- och förvärvsförmåga eller möjligheter att välja yrke och arbete är väsentligt försvagade på grund av sjukdom, skada eller funktionsnedsättning och de är i behov av rehabilitering och en intensifierad bedömning av arbetsförmågan. Målet är att de unga ska rehabiliteras så att deras möjligheter till sysselsättning förbättras.

En förutsättning är dessutom att det i välfärdsområdet har uppgjorts en personlig studie- och rehabiliteringsplan i samarbete med den unga och hans eller hennes vårdnadshavare och med andra sakkunniga vid behov.

Enligt FPA:s anvisningar ska som mål för rehabiliteringen vara en realistisk övergång till arbetslivet så att den unga med sitt arbete kan få åtminstone små inkomster utöver pensionen. I de fall målet med utbildningen bara är att träna upp den unga att klara av bestyr i vardagen och det inte utarbetas ens preliminära yrkesinriktade planer med sikte på ett arbetsliv, uppfylls inte förutsättningarna

för rehabiliteringspenning. Saken ska emellertid bedömas ur den ungas eget perspektiv. Ett arbetsliv ska betraktas ur ett vidare perspektiv eftersom redan möjligheten till en liten arbetsinkomst kan upplevas som mycket viktig.

Enligt regeringens proposition (RP 3/2005) ska den unga i regel beviljas rehabiliteringspenning då det t.ex. på grund av sjukdomens art är svårt att förutsäga vilka möjligheter en ung person som ännu går i skola har att få yrkesinriktad rehabilitering enligt en rehabiliteringsplan.

Rehabiliteringspenningen för unga är minst 31,99 euro per dag och penningen är skattepliktig inkomst. För samma tid kan den unga också få skattefritt handikappbidrag.

Rehabiliteringspenningen för unga är primär i förhållande till sjukpensionen. En person under 20 år kan därför beviljas sjukpension först då det har utretts att det inte finns möjligheter till yrkesinriktad rehabilitering eller om den yrkesinriktade rehabiliteringen har avbrutits eller upphört som resultatlös på grund av sjukdom.

Lagstiftning och närmare info

- § Lag om Folkpensionsanstaltens rehabiliteringsförmåner och rehabiliteringspenningförmåner (566/2005)
- www.fpa.fi

Hjälpmedel

FPA kan bevilja en person hjälpmedel (t.ex. datautrustning) som yrkesinriktad rehabilitering om han eller hon på grund av sin sjukdom eller funktionsnedsättning inte klarar av sitt arbete eller sina studier utan sådana. FPA beviljar hjälpmedel som är nödvändiga med tanke på arbetslivsinriktad yrkesutbildning eller allmänbildande studier från och med grundskolans årskurs 7.

Till hjälpmedelsansökan ska bifogas en plan över den yrkesinriktade utbildningen och en utredning om hjälpmedlets nödvändighet. Hjälpmedel kan också fås som medicinsk rehabilitering inom den offentliga hälsovården, som anslagsbundna handikapptjänster av välfärdsområdets funktionshinderservice eller för grundläggande utbildning eller fortsatta studier av utbildningsanordnaren.

Lagstiftning och närmare info

- § Lag om Folkpensionsanstaltens rehabiliteringsförmåner och rehabiliteringspenningförmåner (566/2005)
- § Hälso- och sjukvårdslag (1326/2010)
- § Social- och hälsovårdsministeriets

förordning om utlämning av hjälpmedel för medicinsk rehabilitering (1363/2011)

- § Lag om service och stöd på grund av handikapp (handikappservicelagen) (380/1987)
- § Lag om grundläggande utbildning (628/1998)
- § Lag om yrkesutbildning (531/2017)
- www.fpa.fi/hjalpmedel
- [Handboken om överlämnande av hjälpmedel i medicinsk rehabilitering 2023 \(på finska\)](#)

Ersättning för läkemedel

Sjukförsäkringen ersätter receptmediciner som ordinerats för behandlingen av en sjukdom efter det att taket för den årliga initialsjälvriskens på 50 euro har nåtts. Ersättningen är 40, 65 eller 100 procent. Initialsjälvriskens gäller från och med det året personer fyller 19 år. Ersättningarna räknas som procentandelar direkt av läkemedlets pris.

Grundersättningen för läkemedel är 40 procent av priset, den lägre specialersättningen är 65 procent och den högre är 100 procent av priset. För läkemedel som räknas till den högre specialersättningsklassen betalar personen en självriskandel på 4,50 euro för varje läkemedel.

Då klientens självriskandelar 2024 (inklusive initialsjälvriskens 50 euro) överstiger 626,94 euro (s.k. läkemedelstak) betalar han eller hon för varje läkemedel som ersätts i regel 2,50 euro.

Man får ersättning för en ny sats läkemedel först när man har förbrukat nästan hela den föregående satsen enligt läkares doseringsanvisningar.

Lagstiftning och närmare info

- § Sjukförsäkringslag (1224/2004)
- www.fpa.fi/lakemedel

Ersättning för resor

FPA betalar ersättning för resor till en offentlig eller privat hälso- och sjukvårdsenhet om orsaken till resan är sjukdom, graviditet eller förlossning.

Även resor till rehabilitering som ordnas av FPA eller av den offentliga hälso- och sjukvården ersätts. Ersättning betalas dessutom för kostnaderna för en försäkrads egna resor till platser där hjälpmedel tillverkas, underhålls och förmedlas, om resorna gäller anskaffning och underhåll av hjälpmedel som ingår i behandlingen av en sjukdom. Resor till

privat hälsovård ersätts ändå bara om själva vården berättigar till FPA-ersättning eller om patienten har en betalningsförbindelse eller servicesedel från välfärdsområdet.

För resor som görs på grund av sjukdom ersätts den del som överstiger 25 euro, i de fall kunden beställer taxibilen från ett centraliserat beställningsnummer inom sjukvårdsdistriktet. Dessutom ersätts patientens resekostnader i sin helhet till den del självriskandelen för resekostnaderna överstiger 300 euro per kalenderår. Den årliga självriskandelen, det s.k. resetaket, uppkommer på basis av både självriskandelarna och de engångsbelopp som är mindre än självriskandelen. FPA skickar inte längre ett skilt årssjälvriskkort som visar att självrisken är uppfylld.

Till resekostnader räknas kostnader för patientens egna, hans eller hennes följeslagares eller medföljande familjemedlems resor. FPA ersätter endast resor som beställts från en särskild beställningscentral.

Om en patient under resan är i behov av en ledsagare kan även dennas resor ersättas. Ledsagares resor ersätts om vårdpersonalen har ansett att en ledsagare är nödvändig med tanke på sökandens sjukdom. Om en patient, en ledsagare eller en familjemedlem på grund av undersökning, vård eller trafikförhållanden varit tvungen att övernatta under resa, utbetalas i ersättning för övernattningskostnad högst 20,18 euro per dygn. Vid behov kan man få rätt att anlita en bekant taxi för en taxiresa som ersätts av FPA.

Lagstiftning och närmare info

- § Lag om Folkpensionsanstaltens rehabiliteringsförmåner och rehabiliteringspenningförmåner (566/2005)
- § Sjukförsäkringslag (1224/2004)
- www.fpa.fi/resor

Folkpension

Rätt till folkpension enligt folkpensionslagen har i huvudsak personer som fyllt 65 år eller yngre arbetsoförmögna personer. För personer födda efter 1965 är folkpensionssystemets ålderspension bunden till den egna åldersklassens ålderspension enligt arbetspensionslagen.

Folkpensionen är en förmån som är bunden till folkpensionsindex. Folkpensionens fulla belopp för en ensamstående person 2024 är 775,70 euro i månaden.

Lagstiftning och närmare info

- § Folkpensionslag (568/2007)
- www.fpa.fi/folkpensioner

Garantipension

Med garantipension avses ett tillägg till pensionen som betalas åt personer vars totalpension före skatt är under 968,69 euro i månaden. Beloppet på full garantipension uppgår 2024 till 976,59 euro i månaden..

Syftet med garantipensionen är att, genom pension som betalas av statsmedel, trygga försörjningen för en pensionstagare som är bosatt i Finland, om pensionstagarens pensioner inte i övrigt räcker till skälig försörjning.

Förvärvsinkomst, egendom, kapitalinkomst, eller vårdarvode till närstående vårdare minskar inte garantipensionen. Däremot inverkar garantipensionen på det bostadsbidrag eller eventuella utkomststöd som en person får.

Rätt till garantipension har en person som får annat än bara deltidspension eller partiell förtida ålders-, delinvalid-, arbetslivs- eller familjepension.

Garantipensionen söks hos FPA med en separat ansökan. Information om lönearbete och sjukpension och om pension som lämnas vilande då förvärvsinkomstgränsen överskrids, se punkt 4 ”Åvlönat arbete”.

Lagstiftning och närmare info

- § Lag om garantipension (703/2010)
- www.fpa.fi/garantipension

Medicinsk rehabilitering

Med stöd av lagen om Folkpensionsanstaltens rehabiliteringsförmåner och rehabiliteringspenningförmåner ordnar FPA yrkesinriktad rehabilitering, krävande medicinsk rehabilitering och behovsprövad rehabilitering. FPA betalar också rehabiliteringspenning för att trygga utkomsten under rehabiliteringen.

För att bli beviljad rehabilitering krävs en rehabiliteringsplan som uppgörs i den offentliga hälsovården.

Med medicinsk rehabilitering avses bl.a. fysioterapi, musik-, tal- och ridterapi, anpassningsträning samt rehabiliteringsperioder och -kurser. FPA:s rehabilitering ordnas inte för personer som vårdas inom offentlig institutionsvård. FPA har inte i uppgift att ordna medicinsk rehabilitering i omedelbar anslutning till sjukvård.

Välfärdsrådets funktionshinderservice kan dessutom bevilja rehabiliteringshandledning och anpassningsträning som anslagsbundna tjänster.

Lagstiftning och närmare info

- § Lag om Folkpensionsanstaltens rehabiliteringsförmåner och rehabiliteringspenningförmåner (566/2005)
- § Hälso- och sjukvårdslag (1326/2010)
- § Lag om service och stöd på grund av handikapp (handikappservicelagen) (380/1987)
- www.fpa.fi

Tolktjänster

Dövblinda personer har rätt till minst 360 avgiftsfria tolktimmar och personer med hörsel- eller talskada har rätt till minst 180 tolktimmar under ett kalenderår. Användning av tolktjänst förutsätter också att användaren kan uttrycka sig med hjälp av tolkning och kan använda någon fungerande kommunikationsmetod.

Tolktjänster ges för att förtydliga kommunikationen vid arbete, studier efter den grundläggande utbildningen, ut rättande av ärenden, deltagande i samhällelig verksamhet eller i hobbyer och rekreation. Tolktjänster i anslutning till studier ska ordnas i den utsträckning det är nödvändigt för att personen ska kunna klara av sina studier.

Rätt till tolktjänst ansöks hos FPA. Till ansökan bifogas en ifylld kunduppgiftsblankett och ett utlåtande av en sakkunnig inom social- och hälsovården eller av någon annan sakkunnig som kan redogöra för funktionsnedsättningens art, i bruk varande kommunikationsmedel och behovet av tolktjänst. Beslut om tolktjänster sköts av Centret för tolkningsservice för handikappade (FPA) som också svarar för förmedlingen av beställningarna.

Lagstiftning och närmare info

- § Lag om tolkningstjänst för handikappade (133/2010)
- www.fpa.fi/tolktjanst-funktionsnedsattning
- www.papunet.net

Särskild service (egen kontaktperson på FPA)

FPA erbjuder särskild service åt kunder som behöver mer stöd antingen tillfälligt eller under en längre tid. Inom den särskilda servicen får kunden en egen kontaktperson som håller kontakt med kunden och hjälper kunden att utträtta ärenden hos FPA.

En kund kan omfattas av servicen på

eget initiativ, på FPA:s initiativ eller exempelvis på rekommendation av hälsovården. Det är FPA som fattar det slutliga beslutet om vem som får en egen kontaktperson.

Vid särskild service kartläggs kundens situation och behov samt kommer överens om inledande av servicen och om målen. FPA kan vara i kontakt med lämpliga samarbetspartners och kontakta dem med kundens samtycke.

Närmare info

- www.fpa.fi/samarbetspartner-kund-service-sarskild-service

7 HÄLSOVÅRD

Enligt hälso- och sjukvårdslagen ska hälso- och sjukvårdstjänster ordnas för välfärdsområdets alla invånare. Patienten har rätt att välja vårdcentral. Personer med intellektuell funktionsnedsättning har, utan diskriminering som funktionsnedsättningen kan ge upphov till, rätt till allmänna hälso- och sjukvårdstjänster som rådgivningsbyråttjänster, skolhälsovårds- och studerandehälsovårdstjänster, sjukvård, hemsjukvård (och förbrukningsartiklar), mun- och tandvårdstjänster, medicinsk rehabilitering i anslutning till vård (t.ex. terapier, anpassningsträning och hjälpmedelstjänster) samt missbruks- och mentalvårdstjänster.

I ärenden om intellektuell funktionsnedsättning som kräver specialkunskande kan man få specialtjänster och specialsjukvård som ordnas av välfärdsområdet.

I lagen om klientavgifter inom social- och hälsovården finns närmare bestämmelser om avgifter som tas ut för tjänsterna och om avgifternas årliga avgiftstak (762 euro år 2024). Från och med år 2022 omfattas fler tjänster än tidigare av det årliga avgiftstaket för hälsovården, såsom avgifter för munhälsovård och tillfällig hemsjukvård. Enligt klientavgiftslagen (4 § 2 mom.) tas ingen avgift ut för social- och hälsovårdstjänster som ordnas som specialomsorger. I punkt 6.7 behandlas ersättning för resor.

I lagen om patientens ställning och rättigheter behandlas rättigheter som gott bemötande, icke-diskriminering och respekt av självbestämmanderätt.

Lagstiftning och närmare info

- § Hälso- och sjukvårdslag (1326/2010)
- § Social- och hälsovårdsministeriets förordning om utlämning av hjälpmedel för medicinsk rehabilitering (1363/2011)
- § Lag om klientavgifter inom social- och hälsovården (734/1992)
- § Lag om patientens ställning och rättigheter (785/1992)
- Läs mer om rätten att välja vårdplats: www.stm.fi/val-av-vardenhet

8 ÖVRIGA STÖDFORMER

Fordonsskatt

Befrielse från fordonsskattens grundskatteandel kan beviljas på grund av funktionsnedsättning. Befrielsen gäller inte dieselskatt dvs. drivkraftsskatt. Befrielse kan beviljas endast för ett fordon i taget. Befrielse från grundskatt kan beviljas en person som

- beviljats parkeringstillstånd för rörelsehindre,
- transporterar en person med funktionsnedsättning som beviljats parkeringstillstånd eller
- beviljats återbäring av bilskatt enligt 26 § i bilskattelagen.

Man ansöker om befrielse med blanketten Befrielse från fordonsskattens grundskatt på basis av invaliditet som finns på Transport och kommunikationsverket Traficoms webbplats eller elektroniskt på Traficoms e-tjänster. Man kan också ansöka om befrielse från fordonsskatt samtidigt som man ansöker om parkeringstillstånd för personer med rörelsehinder.

Lagstiftning och närmare info

- § Fordonsskattelag (1281/2003) 35-37 §
- § Bilskattelag (777/2020) 26-27 §
- www.traficom.fi

Återbäring av bilskatt

Bilskatteåterbäring på grund av funktionsnedsättning eller med det jämförbart vägande skäl kan med stöd av bilskattelagen (526) beviljas för ny bil eller en begagnad bil som importerats till landet och som för första gången registreras i Finland. Redan före bilen införskaffas och registreras kan du ansöka om beslut av Skatteförvaltningen huruvida du kan få bilskatteåterbäring. Beslutet är i kraft i sex månader. Kom ihåg att göra den egentliga återbäringsansökan när fordonet registreras den första gången.

Bilskatteåterbäring till personer med funktionsnedsättning med stöd av 1 och 2 momentet i 26§ i bilskattelagen. Fullständig eller partiell återbäring av den bilskatt som ingår i bilpriset kan enligt 51 § i bilskattelagen beviljas för en bil som är avsedd för en funktionsnedsatt persons personliga bruk. Maximibeloppet på återbäringen är 3 770 euro. Om en person på grund av sin funktionsnedsättning måste använda bil med automatväxel är maximibeloppet på återbäringen 4 980 euro.

Bilen är i den funktionsnedsatta personens ägo och i registerutdraget ska finnas anteckning om nedsatt bilskatt. Användningsändamålet för bilen är i huvudsak transport av personen med funktionsnedsättning.

Bilskatteåterbäring av vägande skäl. Om det finns vägande skäl för att anse att det är befogat att bevilja återbäring, kan Skatteförvaltningen i fall som är jämförbara med bilskattelagens 26§:s 1 och 2 moment på de villkor den bestämmer bevilja ovan avsedda återbäring eller en del av den, även om de föreskrivna förutsättningarna för beviljande av återbäring inte uppfylls. Den här möjligheten kan komma ifråga t.ex. då en bil införskaffas för transport av ett barn med funktionsnedsättning och bilen inte registreras i barnets namn.

I ansökan till Skatteförvaltningen ska man tillräckligt noggrant redogöra för funktionsnedsättningen, invaliditetsgraden och bilens nödvändighet. Bifoga ett läkarutlåtande till ansökan. Vid beslutsfattandet fäster skatteförvaltningen också vikt vid familjens ekonomiska och sociala ställning. Därför är det ofta motiverat att bifoga en utredning av den sociala myndigheten i välfärdsområdet och/eller ett skatteintyg.

Ansökningar och närmare info

- Skatteförvaltningen, www.skatt.fi

Parkeringstillstånd

Parkeringstillstånd för rörelsehindrade beviljas en person med grav funktionsnedsättning eller för transport av en person med grav funktionsnedsättning för 10 år åt gången. Tillståndet är personligt och gäller även i de övriga medlemsländerna inom EU. Till ansökan behövs ett läkarutlåtande om sjukdomens, skadans eller funktionsnedsättningens art och svårighetsgrad. För beviljande av parkeringstillstånd finns en separat blankett för läkarutlåtandet.

Med parkeringstillstånd är det tillåtet att parkera bilen på en avgiftsbelagd plats gratis och på en sådan plats som med trafikmärke är angiven som förbjuden parkeringsplats. Detta förutsätter ändå att parkering är tillåten enligt övriga vägtrafiklagar.

Ansökan om parkeringstillstånd för personer med funktionsnedsättning lämnas till Transport- och kommunikationsverket Traficoms tjänsteproducent Ajo-varmas kundtjänst. Tillstånd kan även sökas elektroniskt på Traficoms etjänster.

Lagstiftning och närmare info

- § Vägtrafiklagen (729/2018) 39 och 190 §
- Traficom, www.traficom.fi

Assistanstjänster i flyg-, båt-, tåg- och busstrafik

Enligt Europeiska unionens lagstiftning ska personer med funktionsnedsättning i Finland och i övriga EU-länder erbjudas assistanstjänster i flyg-, båt-, tåg- och busstrafik. Behovet av assistans ska meddelas senast 48 timmar (i tågtrafik 24/36 timmar och i busstrafik 36 timmar) före resans början. I problemsituationer kan man i sista hand kontakta Transport- och kommunikationsverket Traficom.

Lagstiftning och närmare info

- § Förordning om rättigheter i samband med flygresor för personer med funktionshinder och personer med nedsatt rörlighet (EG 1107/2006)
- § Förordning om passagerares rättigheter vid resor till sjöss och på inre vattenvägar (EG 1177/2010)
- § Förordning om rättigheter och skyldigheter för tågresenärer (EU 2021/782)
- § Förordning om passagerares rättigheter vid busstransport (EG 181/2011)

- www.traficom.fi
- www.vr.fi
- www.europa.eu
- båt-, flyg- och bussbolag och resebyråer

Avdrag för nedsatt skattebetalningsförmåga

Om en persons skattebetalningsförmåga med beaktande av de inkomster och den förmögenhet som står till hans eller hennes och familjens (maka/make och minderåriga barn) förfogande, av någon särskild orsak, såsom försörjningsplikt, arbetslöshet eller sjukdom, nedgått väsentligt, kan från nettoförvärsinkomst ett skäligt belopp avdras, ändå högst 1 400 euro.

Förutsättning är att familjens sammanlagda sjukdomskostnader är minst 700 euro och samtidigt minst 10 procent av den skatteskyldiges sammanlagda nettokapitalinkomster och nettoförvärsinkomster.

I ansökan är det skäl att så noggrant som möjligt redovisa för extra kostnader som skadan eller funktionsnedsättningen ger upphov till.

Lagstiftning och närmare info

- § Inkomstskattelag (1535/1992)
- skattebyrå i hemkommunen
- Skatteförvaltningen, www.skatt.fi

9 DE VIKTIGASTE LAGARNA OCH BEGREPPEN

De viktigaste lagarna om personer med intellektuell funktionsnedsättning är bland annat grundlagen (731/1999), förvaltningslagen (434/2003), lag om rättegång i förvaltningsärenden (808/2019), diskrimineringslagen (1325/2014), lagen om klientens ställning och rättigheter inom socialvården (klientlagen) (812/2000), lagen angående specialomsorger om utvecklingsstörda (specialomsorgslagen) (519/1977), lagen om service och stöd på grund av handikapp (handikappservicelagen) (380/1987), lagen om stöd för närstående (937/2005), socialvårds-

lagen (1301/2014) och lagen om klientavgifter inom social- och hälsovården (klientavgiftslagen) (734/1992).

Rättigheter för personer med funktionsnedsättning garanteras även i internationella konventioner om mänskliga rättigheter som är bindande för Finland. Exempel på sådana konventioner är FN:s konvention om rättigheter för personer med funktionsnedsättning (FördrS 27/2016), FN:s konvention om barnets rättigheter, FN:s konvention om medborgerliga och politiska rättigheter samt konventioner om ekonomiska, sociala och kulturella rättigheter, Europeiska konventionen om skydd för de mänskliga rättigheterna och de grundläggande friheterna samt Europeiska sociala stadgan. Dessutom är de grundläggande fri- och rättigheterna som gäller inom Europeiska unionen antecknade i EU:s stadga om de grundläggande rättigheterna.

FN:s funktionshinderkonvention

FN:s konvention om rättigheter för personer med funktionsnedsättning och dess tilläggsprotokoll om individuell klagorätt har varit i kraft som lag i Finland sedan 10.6.2016. Konventionen kan och ska direkt tillämpas på alla förvaltningsområden och i domstolarna. Centrala principer i konventionen är självbestämmanderätt, likabehandling och icke-diskriminering, fullt deltagande och tillgänglighet. Till dess artiklar, som omfattar närapå hela livets mångfald, kan man vädja då man exempelvis vill motivera att bli beviljad en viss tjänst och det sätt på vilket man önskar att tjänsten ordnas.

Grundlagen

I 2 kapitlet i Finlands grundlag finns upptecknat de grundläggande fri- och rättigheter som tillhör alla. Till dessa räknas bl.a. jämlikhet, rätt till liv, personlig frihet och integritet, rörelsefrihet, skydd för privatlivet, rätt till avgiftsfri grundläggande utbildning och arbete och rätt till eget språk.

Med stöd av 6 § i grundlagen är människorna lika inför lagen och ingen får utan godtagbart skäl särbehandlas på grund av hälsotillstånd, handikapp eller av någon annan orsak som gäller hans eller hennes person.

Med stöd av 19 § 1 mom. i grundlagen garanteras nödvändig försörjning och omsorg och enligt 19 § 3 mom. ska det allmänna tillförsäkra var och en tillräckliga socialtjänster. I motiveringen

till regeringens proposition (RP 309/1993 rd) anses en tillräcklig servicenivå vara en service som skapar förutsättningar för varje människa att verka som fullvärdig medlem i samhället. Beslut om tjänster ska fattas med beaktande av denna utgångspunkt.

Enligt 22 § i grundlagen förpliktas det allmänna att se till att de grundläggande fri- och rättigheterna tillgodoses, vilket även innebär ett materiellt tillgodoseende. I författningar på lägre nivå preciseras noggrannare vilka åtgärder som krävs från samhällets sida och hurdana tjänster klienterna har rätt att få för att de grundläggande fri- och rättigheterna ska tillgodoses.

Diskrimineringslagen

Diskrimineringslagen ger ett omfattande skydd mot diskriminering på olika grunder, inklusive funktionsnedsättning, i så gott som all offentlig och privat verksamhet. Däremot ska lagen inte tillämpas på verksamhet som hör till privatlivet och familjelivet och inte heller på religionsutövning.

Även indirekt diskriminering, det vill säga sådana åtgärder som skenbart framstår som jämlika men som i själva verket missgynnar någon person, är förbjuden.

Myndigheter, utbildningsanordnare, arbetsgivare och de som tillhandahåller varor eller tjänster (t.ex. affärer, restauranger och hotell) ska göra sådana ändamålsenliga och rimliga anpassningar som behövs i det enskilda fallet för att göra det möjligt för personer med funktionsnedsättning att på lika villkor som andra använda myndigheternas tjänster och få utbildning och arbete samt varor och tjänster som tillhandahålls allmänheten och att klara av sina arbetsuppgifter och avancera i arbetslivet.

Diskrimineringsombudsmannen, diskriminerings- och jämställdhetsnämnden övervakar att lagen följs. Även arbetarskyddsmyndigheten övervakar fall som gäller arbetslivet.

Den som blivit utsatt för diskriminering har rätt att få gottgörelse bland annat av den myndighet, arbetsgivare, utbildningsanordnare eller tillhandahållare av varor eller tjänster som har diskriminerat honom eller henne. Myndigheter, utbildningsanordnare, anordnare av småbarnspedagogik, tjänsteproducenter och arbetsgivare har enligt lag skyldigheter att aktivt främja likabehandling.

Klientlagen och klientavgiftslagen

Syftet med socialvårdens klientlag (klientlagen) är att främja klientmedverkan och förtroendefulla klientrelationer samt klientens rätt till god service och gott bemötande inom socialvården. Lagen tillämpas både på socialvård som ordnas av myndighet och på socialvård som ordnas privat.

En klient har rätt till socialvård av god kvalitet och gott bemötande utan diskriminering av den som ger socialvård (4 §). Socialvårdspersonalen ska utreda för klienten hans eller hennes rättigheter och skyldigheter samt olika alternativ och deras verkningar liksom också andra omständigheter som är av betydelse för klientens sak, på ett sätt så att klienten förstår i tillräcklig grad sakens innebörd (5 §).

När socialvård ges ska i första hand klientens önskemål och åsikt beaktas och klientens självbestämmanderätt även i övrigt respekteras. Klientens ärende ska behandlas och avgöras i första hand så att man beaktar klientens intresse (8 §).

Om en myndig klient inte kan delta i och påverka planeringen och genomförandet av de tjänster som tillhandahålls honom eller henne eller de andra åtgärder som anknyter till den socialvård som ges honom eller henne eller inte kan förstå föreslagna alternativa lösningar eller beslutens verkningar, ska klientens vilja utredas i samråd med klientens lagliga företrädare, en anhörig eller någon annan närstående (9 §).

I förvaltningslagen stadgas om hörande av klienten innan beslut om honom eller henne tas. En minderårig klients önskemål och åsikt ska utredas och beaktas enligt ålder och utvecklingsnivå, och i alla åtgärder som vidtas inom offentlig eller privat socialvård och som gäller minderåriga ska i första hand den minderåriges intresse beaktas (10 §).

I lagen om klientavgifter inom social- och hälsovården (klientavgiftslagen) och i den kompletterande klientavgiftsförordningen (912/1992) fastställs maximibeloppen för de offentliga social- och hälsovårdstjänsterna. Valfärdsområdet kan fatta beslut om att ta i bruk lägre avgifter eller att ge tjänsterna avgiftsfritt. Valfärdsområdet får inte ta ut avgifter som är högre än produktionskostnaderna.

Enligt 11 § i klientavgiftslagen ska valfärdsområdet sänka eller efterskänka en avgift för socialvårdsservice och en sådan avgift för hälsovårdsservice som bestämts enligt en persons betalningsförmåga om förutsättningarna för personens eller familjens försörjning eller förverkligandet av personens lagstadga-

de försörjningsplikt äventyras av att avgiften tas ut. En sänkning av avgiften är primär i förhållande till att utkomststöd beviljas för att täcka klientavgifter inom social- och hälsovården.

Socialvårdslagen

Socialvårdslagen är en allmän lag och med stöd av den kan alla få de socialvårdstjänster de är i behov av.

Om en person har rätt till socialvård med stöd av någon annan lag, exempelvis handikappservice lagen eller specialomsorgslagen, tillämpas de bestämmelser som är mest ändamålsenliga för klienten. Enligt socialvårdslagen (1301/2014) ska särskild uppmärksamhet fästas vid att se till intressen hos klienter som är i behov av särskilt stöd. I ärenden som gäller barn ska barnets intressen i första hand beaktas.

I socialvårdslagen definieras de stödbehov på basis av vilka socialservicen ska ordnas. Alla ska ha rätt till service som tryggar nödvändig omsorg och försörjning. Särskilt betonas tryggheten av barnets hälsa och utveckling.

Förebyggande service för barn och familjer som hemservice för barnfamiljer (se närmare punkt 2.12 "Hemservice för barnfamiljer enligt socialvårdslagen"), familjearbete, stödpersoner, stödfamiljer och verksamhet med kamratstöd ska tillhandahållas utan någon klientrelation inom barnskyddet.

Med stöd av socialvårdslagen ordnas som välfärdsområdets socialservice bland annat socialt arbete, social handledning, social rehabilitering, familjearbete, hemservice för barnfamiljer, hemvård, boendeservice och service som stöder rörlighet.

Alla klienter inom socialvården har rätt att vid behov få sitt servicebehov utvärderat, och rätt till en egen utsedd kontaktperson.

Handikappservice-lagen

Syftet med handikappservice lagen är att ge personer med funktionsnedsättning förutsättningar att leva och vara verksamma som jämbördiga medlemmar av samhället och att förebygga och undanröja olägenheter och hinder som funktionsnedsättningen medför (1 §).

En person med funktionsnedsättning är enligt denna lag den som på grund av skada eller sjukdom under långa tider har särskilda svårigheter att klara av de funktioner som hör till normal livsföring.

Välfrämsområdet ska sörja för att tjänster och stöd för personer med funktionsnedsättning ordnas så att de till innehållet och omfattningen är sådana som behovet i välfrämsområdet påkallar. Då tjänster och stödåtgärder enligt denna lag ordnas ska klientens individuella behov av hjälp beaktas (3 §).

De tjänster som beviljas med stöd av lagen delas in i anslagsbundna och subjektiva rättigheter. En klients subjektiva rättighet att få tjänster innebär att välfrämsområdet har en absolut skyldighet att ordna service förutsatt att klienten uppfyller de beviljningsgrunder för servicen som stadgas i lagen eller förordningen.

En del av de tjänster som beviljas med stöd av handikappservicelagen är speciellt avsedda för personer med grav funktionsnedsättning. För varje serviceforms del definieras vad som avses med grav funktionsnedsättning. I specialomsorgslagen finns inte en sådan begränsning utan tjänsterna är avsedda på lika villkor även för personer som har lindrig intellektuell funktionsnedsättning. En person med lindrig intellektuell funktionsnedsättning kan uppfylla handikappserviceagens kriterier för en person med grav funktionsnedsättning och därmed ha rätt till tjänsten i fråga.

Lagen garanterar bland annat att personer med funktionsnedsättning har rätt till skälig färdtjänst med ledsagartjänster, personlig assistans och serviceboende.

Specialomsorgslagen

I specialomsorgslagen stadgas om specialomsorger om en person som på grund av medfödd eller i utvecklingsåldern erhållen sjukdom, defekt eller skada hämmats eller störts i sin utveckling och som inte med stöd av annan lag kan erhålla de tjänster han eller hon behöver (1 §). Enligt rättspraxis förutsätter en tillämpning av lagen inte att man för en sådan person har ställt diagnosen intellektuell funktionsnedsättning.

Syftet med specialomsorgerna är att hjälpa en sådan person att klara sig i det dagliga livet, självständigt förtjäna sitt uppehälle och anpassa sig i samhället samt att tillförsäkra honom eller henne den undervisning, vård och övrig omsorg han eller hon behöver.

Enligt specialomsorgslagen är tjänster som hör till specialomsorgerna bl.a. undersökning, hälsovård, nödvändig handledning, rehabilitering och funktionell träning, anordning av arbetsverksamhet och bostad och annan motsvarande verksamhet som främjar anpassning i samhället. Till specialomsorgerna hör också an-

ordnande av hjälpmedel och hjälpverktyg för personligt bruk, individuell vård och annan omvårdnad och annan motsvarande verksamhet som är nödvändig för att tillgodose specialomsorgerna (2 §).

I specialomsorgslagen finns detaljerade bestämmelser om stärkt självbestämmanderätt och om stöd för att klara sig på egen hand. Bestämmelserna finns i kapitel 3 a i lagen. Bestämmelserna tillämpas på personer som har fått ett specialomsorgsprogram. I lagen finns dessutom bestämmelser om användningen av begränsningsåtgärder, men de tillgrips endast i sista hand i situationer som noggrant fastställs i lagen.

Närmare info

- om ändringarna i specialomsorgslagen finns på Social och hälsovårdsministeriets webbplats, bl.a. i [ministeriets kommuninfo 3/2016: Vad är det som ändras i lagen angående specialomsorger om utvecklingsstörda?](#)

Lagarnas inbördes tillämpningsordning

Socialvårdens klientlag, socialvårdslagen, lagen om småbarnspedagogik och lagen om grundläggande utbildning är exempel på allmänna lagar. Speciallagar är bl.a. specialomsorgslagen och handikappserviceagen.

Tjänster som beviljas med stöd av allmänna lagar är i princip primära i förhållande till tjänster som beviljas med stöd av speciallagar. Rätt till tjänster i enlighet med en speciallag uppkommer först då en person inte får behövliga tjänster med stöd av en allmän lag.

Då beslut fattas ska den lag som är mer ändamålsenlig för klienten tillämpas. På grund av att specialomsorgens tjänster i allmänhet är avgiftsfria för klienten tillämpas specialomsorgslagen i de flesta fall. Välfrämsområdet har exempelvis inte rätt att ordna boendetjänster med stöd av socialvårdslagen på grund av att denna lag är oförmånligare för klienten. Förvaltningsdomstolarna har i ett flertal beslut konstaterat att man ska ordna tjänster för klienten i form av specialomsorger med stöd av specialomsorgslagen, eftersom han eller hon med stöd av allmän lag inte får tillräckliga tjänster. Dessa beslut har gällt bl.a. boendetjänster, rehabiliterande dagvård (nuvarande småbarnspedagogik), morgon- och eftermiddagsverksamhet samt kortvarig och tillfällig vård.

Till förhållandet mellan allmän lag och speciallag anknyter normaliseringsprincipen som är en central utgångspunkt vid

anordningen av tjänster. Med normalisering avses rätten att leva på samma sätt som merparten av människorna lever.

Det är inte motiverat att tolka normaliserings- och funktionshindertjänsternas subsidiaritet på ett sådant sätt att tjänster som beviljas med stöd av allmänna lagar kategoriskt anses tillräckliga för att också motsvara behoven hos människor med funktionsnedsättning. Kärnan i normaliseringsprincipen kan däremot anses vara tanken att via tjänster och stödåtgärder sträva efter att en människa med funktionsnedsättning garanteras möjligheter att komma till samma utgångsläge som andra människor, och att denna i enlighet med sin ålder, utvecklingsnivå och individuella förmåga kan verka som fullvärdig samhällsmedlem. Om tjänster och stödåtgärder som beviljas med stöd av allmänna lagar inte räcker för att uppnå dessa mål ska man tillämpa speciallagar, vilkas syfte är att främja personens möjligheter att leva och verka med andra som en jämbördig samhällsmedlem och att förebygga och eliminera problem och hinder som en funktionsnedsättning ger upphov till.

Merparten av de tjänster och stödåtgärder som personer med intellektuell funktionsnedsättning behöver beviljas med stöd av antingen handikappserviceagen eller specialomsorgslagen. Handikappserviceagen är primär i förhållande till specialomsorgslagen i de fall tjänsten eller stödåtgärden kan beviljas med stöd av bägge lagarna. Personer med intellektuell funktionsnedsättning har emellertid möjligheter att få tjänster enligt specialomsorgslagen om tjänster enligt handikappserviceagen inte räcker till eller inte är ändamålsenliga, eller om beviljande av tjänsterna med stöd av specialomsorgslagen är ett alternativ som bättre beaktar klientens intressen (inklusive ekonomiska fördel).

Centrala begrepp

Subjektiva rättigheter

Med subjektiva rättigheter avses att välfrämsområdet alltid är skyldigt att bevilja en tjänst eller en stödsats som en person med funktionsnedsättning har ansökt om i de fall kriterierna för beviljande av tjänsten i fråga uppfylls.

Enligt handikappserviceagen räknas personlig assistans, färdtjänster, serviceboende, redskap och anordningar i anslutning till bostaden och ändringsarbeten i bostaden till subjektiva rättigheter. Personer som omfattas av specialomsorgslagen anses ha subjektiv rätt till specialomsorg som motsvarar deras behov, men

inte rätt till enskilda specialomsorgstjänster. Det är välfärdsområdet som i sista hand fattar beslut om med vilka enskilda tjänster den svarar på klientens behov av specialomsorg. Dessa tjänster och det sätt på vilka de ordnas ska ändå vara ändamålsenliga med hänsyn till klientens servicebehov och förenliga med hans eller hennes intresse.

Anslagsbundna tjänster

Med anslagsbundna tjänster eller stödinsatser avses att välfärdsområdet beviljar dessa inom ramen för sina anslag på basis av behovsprövning. Välfärdsområdet har inte rätt att låta bli att allokera anslag för dessa tjänster och insatser, utan ska budgetera tillräckligt med anslag för dessa med beaktande av behoven i välfärdsområdet. Om anslagen exempelvis är slut har välfärdsområdet emellertid ingen absolut skyldighet att bevilja en sökande anslagsbundna tjänster eller stödinsatser.

Grav funktionsnedsättning

I handikappservicelagen definieras en grav funktionsnedsättning från fall till fall utgående från behövligen tjänster. Exempelvis då man beviljar färdtjänst enligt handikappservicelagen betraktas de som har särskilda svårigheter att röra sig och de som på grund av sin funktionsnedsättning eller sin sjukdom inte kan anlita offentliga kollektivtrafikmedel utan oskäligt stora svårigheter, som personer med grav funktionsnedsättning. Även exempelvis en person med lindrig intellektuell funktionsnedsättning har rätt till i fråga varande tjänst om han eller hon uppfyller kriterierna för den specifika tjänsten.

10 ANSÖKAN OM TJÄNSTER

Rådgivnings- skyldighet

Myndigheterna ska ge sina klienter råd i anslutning till skötseln av ett förvaltningsärende och svara på frågor och förfrågningar som gäller anhängiggörande och behandling av ärenden. Rådgivningsskyldigheten baserar sig på förvaltningslagen och klientlagen. Med rådgivning avses också upplysningar om myndigheternas praxis och eventuella etablerade tolkningsriktlinjer.

Klienten ska informeras så att han eller hon förstår sakens natur i tillräcklig grad, sina rättigheter och skyldigheter samt olika alternativ och deras verkningar på det ärende som behandlas (förvaltningslagen 8 §, lagen om klientens ställning och rättigheter inom socialvården 5 §).

Ansökan

En ansökan om tjänster görs i regel skriftligen. Av ansökan ska framgå vad som ansöks, vem som ansöker och varför ansökan görs. Av ansökan ska också noggrannare framgå eventuella diagnoser och klara och detaljerade uppgifter om hur funktionsnedsättningen inverkar på det dagliga livet och hur livet skulle underlättas om tjänsten beviljas. Det är också skäl att hänvisa till utlåtanden av läkare, psykolog, terapeut, lärare och andra experter och att bifoga dessa utlåtanden. Myndigheterna har en lagstadgad skyldighet att på klientens begäran ge en uppskattning om behandlingstiden (23 § i förvaltningslagen).

Beslut

Då man fattat beslut i ett ärende ska det ges skriftligen. Av ett skriftligt beslut ska tydligt framgå den myndighet som har fattat beslutet, tidpunkten för beslutet, de parter som beslutet gäller, motive-

ringen för beslutet, namn och kontaktuppgifter för den person som vid behov kan lämna ytterligare uppgifter.

I motiveringen av beslutet ska tydligt framgå vad en part är berättigad eller förpliktad till eller hur ärendet på annat sätt har avgjorts. Av motiveringen ska dessutom framgå vilka omständigheter och förhållanden som har inverkat på beslutet. De bestämmelser som har tillämpats ska nämnas. Till ett beslut som man får söka ändring i ska bifogas anvisningar för ändringssökande (43-45 § i förvaltningslagen och 6 § i klientlagen).

11 MÖJLIG- HETER ATT ÖVERKLAGA OCH PÅVERKA

Rättshjälp

En privatperson kan få rättshjälp i samband med rättegångar och i andra ärenden. Rättshjälpen innebär att en person kan få ett biträde som hjälper till i en rättslig angelägenhet och att biträdet helt eller delvis bekostas med statens medel. I rättegångsärenden erbjuds rättshjälp av de offentliga rättsbiträdena, advokater och andra jurister. I andra än rättegångsärenden kan man få helt eller delvis kostnadsfri rättshjälp av de offentliga rättsbiträdena. De statliga rättshjälpsbyråerna ger också allmän rådgivning. För mindre bemedlade är rättshjälpen gratis. Andra måste stå för en del av kostnaderna.

Rättshjälp beviljas på basis av sökandens inkomster, utgifter, förmögenhet och underhållsskyldighet, d.v.s. hans eller hennes disponibla medel. Exempelvis en ensamstående person kan beviljas gratis rättshjälp om hans eller hennes disponibla medel är högst 600 euro per månad. En person vars disponibla medel överstiger 1 300 euro har inte rätt till rättshjälp över huvud taget.

Närmare information

- www.oikeus.fi/oikeusapu/sv

Sökande av ändring på myndighets nekande beslut

Om man har fått ett beslut som man vill söka ändring på ska man först noggrant bekanta sig med anvisningarna för ändringsökande. Därefter skrivs ett skriftligt krav på rättelse/besvär. Av besväret ska framgå yrkandes namn, adress, uppgifter om beslutet (datering, undertecknare), krav (t.ex. att nämndens/sektionens beslut ska upphävas och att den ansökta tjänsten/stödåtgärden/understödet ska beviljas) och motiveringar (anledningen till att den ansökta tjänsten ska beviljas, att personen har en grav funktionsnedsättning i enlighet med serviceparagrafen, en noggrann beskrivning av funktionsnedsättningen och på vilket sätt tjänsten svarar på stödbehovet osv.).

Besväret måste sändas inom utsatt tid, i annat fall tas det inte upp till behandling. Till det anförda besväret kan man bifoga eventuella utlåtanden av läkare, terapeut och andra handlingar i anslutning till ärendet.

Över hälsovårdens beslut om vård, som exempelvis ett rehabiliteringsbeslut, kan man i allmänhet inte ansöka om rättelse genom att anförda besvär. Den som är missnöjd med ett beslut av hälsovården kan däremot komma in med en anmärkning eller ett klagomål.

Besvärstid

Besvärstiden börjar löpa från den tidpunkt då den nya besväransvisningen har delgetts, d.v.s. då man har mottagit beslutet. Vanlig delgivning sker per post genom brev till mottagaren.

Mottagaren anses ha fått del av ärendet den sjunde dagen efter att brevet avsändes (59 § i förvaltningslagen). Om delgivningen verkställs per post mot mottagningsbevis, börjar besvärstiden löpa från den dag då mottagningsbeviset undertecknats (60 § i förvaltningslagen).

Över beslut som fattats av välfärdsområdet kan man anförda besvär hos nämnden/sektionen senast 30 dagar efter det beslutet har delgivits. Över nämndens/sektionens beslut kan man anförda besvär hos förvaltningsdomstolen senast 30 dagar efter det beslutet har delgivits.

Besvär över exempelvis specialomsorgsprogram går inte till nämnden/sektionen utan till regionförvaltningsverket, men då kan man på liknande sätt anförda besvär över beslutet hos förvaltningsdomstolen. Sökande av ändring hos högsta förvaltningsdomstolen i beslut om

all funktionshinderservice kräver fr.o.m. 1.1.2020 besvärstillstånd (107 § i lag om rättegång i förvaltningsärenden). Anförandet av besvär måste ske senast 30 dagar efter att beslutet har delgivits.

Anmärkning

En anmärkning är ett informellt rättsmedel för att reagera på socialvårdspersonalens faktiska åtgärder, exempelvis dåligt bemötande. Socialombudet (tidigare socialombudsman) kan hjälpa med att framställa en anmärkning.

Anmärkningen riktas till den som ansvarar för socialvårdens verksamheten i fråga eller till den ledande tjänsteinnehavaren inom socialvården. Den person som framställer en anmärkning ska få ett svar med motiveringar inom skälig tid (23 § i klientlagen). Med skälig tid anses i allmänhet cirka en månad.

Patientombudet (tidigare patientombudsman) hjälper med att framställa en anmärkning i frågor som gäller hälso- och sjukvården (10 § och 11 § i lagen om patientens ställning och rättigheter).

Verksamhetsenheterna ska ge sina klienter tillräcklig information om deras rätt att framställa anmärkning och göra det så enkelt för dem som möjligt att framställa anmärkning. Anmärkningen kan göras skriftligen eller muntlig.

Social- och patientombud

Lagen om patientombud och socialombud (793/2023) trädde i kraft 1.1.2024 och har ersätt de tidigare bestämmelserna om social- och patientombudsmannen. Enligt 2 § i den nya lagen ska välfärdsområdena ordna social- och patientombudens verksamhet. Välfärdsområdena ska utse ett tillräckligt antal ombud så att tjänsterna finns tillgängliga enligt klienternas och patienternas servicebehov. Dessutom ska välfärdsområdena informera om ombudens verksamhet och publicera deras kontaktuppgifter.

Social- och patientombuden ska ge råd gällande servicen och hur man ska gå till väga om man är missnöjd med bemötande eller vården. Dessutom ska ombudsmannen vid behov bistå med att framställa en anmärkning.

Klagomål

Vem som helst kan göra ett klagomål. För ett klagomål finns ingen angiven tidpunkt

och ett klagomål är en fritt formulerad skrivelse. Ett klagomål görs hos regionförvaltningsverket i den egna regionen. Övriga myndigheter som man kan göra klagomål hos är riksdagens justitieombudsman och statsrådet justitiekansler samt hos Tillstånds- och tillsynsverket för social- och hälsovården Valvira då det finns misstankar om allvarigare vårdfel inom hälso- och sjukvården.

Regionförvaltningsverket eller Valvira kan överföra ett klagomål som kommit in till dem så att det först behandlas som en anmärkning i verksamhetsenheten. Ett förvaltningsklagomål som gäller ett ärende som är äldre än två år utreds inte utan särskild orsak.

Närmare info

- www.rfv.fi
- www.ombudsman.fi

Initiativ

Kommuninvånare kan med ett kommuninvånarinitiativ eller ett initiativ till kommunal folkomröstning försöka påverka frågor i den egna kommunen. Kommuninvånarnas rätt att komma med initiativ baserar sig på 23 § och 25 § i kommunallagen (410/2015).

Välfärdsområdets invånare kan med ett initiativ försöka påverka välfärdsområdets verksamhet. Enligt lagen om välfärdsområden (611/2021) har invånare, men även välfärdsområdets kommuner, sammanslutningar och stiftelser vars hemort är i välfärdsområdet eller som äger eller förvaltar fast egendom i området, rätt att komma med initiativ i frågor som gäller välfärdsområdets verksamhet. Dessutom har de som använder en tjänst som tillhandahålls av välfärdsområdet rätt att komma med initiativ i frågor som gäller tjänsten. Justitieministeriet och Rättsregistercentralen bereder en ny webbtjänst, där det är möjligt att komma med initiativ gällande välfärdsområdets uppgifter och tjänster.

Med ett nationellt medborgarinitiativ kan finska medborgare försöka påverka lagstiftningen i Finland. Bestämmelser om medborgarinitiativ finns i lagen om medborgarinitiativ (12/2012). Det är också möjligt att starta ett europeiskt medborgarinitiativ.

Närmare info

- www.oikeusministerio.fi/initiativratt
- europa.eu/citizens-initiative

Viktiga webbadresser

- www.fduv.fi FDUV
- www.finlex.fi Lagar, förordningar, regeringspropositioner och information om domstolarnas rättspraxis
- www.folkhalsan.fi Folkhälsan
- www.fpa.fi FPA:s förmåner och blanketter
- www.intermin.fi Inrikesministeriet
- www.oikeusministerio.fi Justitieministeriet
- www.kommunforbundet.fi Finlands Kommunförbund
- www.hyvil.fi Vårdsområdesbolaget Hyvil Ab
- www.tukiliitto.fi Kehitysvammaisten Tukiliitto, information om social trygghet, intressebevakning och rättspraxis, besvärsmallar
- www.larum.fi Specialpedagogiska läromedel och -material
- www.dvv.fi Information om intressebevakning, blanketter, ansökningsmodeller och premiegrunder
- www.okm.fi Undervisnings- och kulturministeriet
- www.rattsportalen.fi Rättshjälp och intressebevakning
- www.samsnet.fi Juridisk rådgivning kring funktionshinderfrågor på svenska
- www.oikeusasiamies.fi Information om klagomål till justitieombudsmannen och tidigare givna svar på anförda klagomål
- www.oph.fi Utbildningsstyrelsen
- www.traficom.fi Parkeringstillstånd
- www.avi.fi Regionförvaltningsverken, publikationer, blanketter, klagomål
- www.riksdagen.fi Riksdagen
- www.vero.fi Beskattning och blanketter
- www.valtioneuvosto.fi Statsrådet
- www.stm.fi Social- och hälsovårdsministeriet
- www.suomi.fi Medborgartjänster
- www.syrjinta.fi Diskrimineringsombudsmannen
- www.thl.fi Institutet för hälsa och välfärd, handbok för handikappservice
- www.tulli.fi t.ex. frågor i anslutning till återbäring av bilskatt
- www.valvira.fi Tillstånds- och tillsynsverket för social- och hälsovården
- www.valteri.fi Valteri, center för lärande och kompetens
- www.vane.to Delegationen för rättigheter för personer med funktionsnedsättning
- www.likabehandling.fi Justitieministeriets databank om likabehandling



Rådgivning

Har du frågor kring din och din familjs situation? Vi erbjuder rådgivning kring rättigheter, service och stöd. Ta kontakt med våra sakkunniga!

Närmare info och kontaktuppgifter

- www.fduv.fi/radgivning

Stöd till familjer

Du är inte ensam. FDUV och de lokala DUV-föreningarna erbjuder gemenskap, stöd, aktiviteter, temakvällar och kurser till personer med funktionsnedsättning och deras anhöriga. Vi på FDUV finns till för er framför allt i livets olika brytningsskeden, till exempel då ert barn ska flytta hemifrån.

På våra familjekurser får du som förälder ta del av föreläsningar och information. Möjlighet till kamratstöd och rekreation är också en viktig del av kurserna. För barnen med funktionsnedsättning och deras syskon ordnar vi anpassat program med kunniga ledare.

Närmare info om aktuella evenemang

- www.fduv.fi/kalender



FDUV

Nordenskiöldsgatan 18 A
00250 HELSINGFORS
(09) 434 23 60 | fduv@fduv.fi

Storalånggatan 60
65100 VASA
(06) 319 56 52 | vasa@fduv.fi

LL-CENTER

Nordenskiöldsgatan 18 A
00250 HELSINGFORS
(09) 434 23 60 | ll-center@fduv.fi

LÄRUM

Storalånggatan 60
65100 VASA
040 653 97 76 | forlaget@larum.fi

fduv.fi | ll-center.fi | larum.fi



FINANSIERAD AV
Social- och
hälsovårdsministeriet